

## ตอนที่ ๑

### สภาพทั่วไปของสถานศึกษา

#### ๑.๑ ข้อมูลเกี่ยวกับสถานศึกษา

##### ๑.๑.๑) ประวัติของสถานศึกษา

วิทยาลัยศิลปหัตถกรรมกรุงเทพ ตั้งขึ้นเมื่อปี พ.ศ. ๒๔๗๙ มีฐานะเป็นโรงเรียนราชภัฏ และย้ายมาเปิดทำการเมื่อปี พ.ศ. ๒๔๘๔ ณ เลขที่ ๒๐ อาคาร ๖ ถนนราชดำเนินกลางในนามโรงเรียนช่างหนัง ราชดำเนิน รับนักศึกษาผู้สำเร็จชั้นประถมศึกษาปีที่ ๔ เข้าเรียน สอนวิชาช่างหนังแก่นักเรียนชาย และ วิชาตัดเย็บเสื้อผ้าแก่นักเรียนหญิง ตั้งอยู่ที่ใกล้วัดสุทัศน์เทพวราราม พ.ศ. ๒๔๘๒ กระทรวงธรรมการในสมัยนั้นได้รับโอนกิจการไปขึ้นกับกระทรวงศึกษาธิการโดยตรง และย้ายโรงเรียนช่างเย็บหนังและเสื้อผ้าเฉลิมโลก สอนเฉพาะ นักเรียนชาย

ในปี พ.ศ. ๒๕๐๒ นายบำรุงพรหมฤกษ์ เป็นครูใหญ่ได้เปิดสอนมัธยมศึกษาตอนปลาย หลักสูตร ๓ ปี ต่อจากมัธยมศึกษาตอนปลายและตามแผนการศึกษาแห่งชาติปี ๒๕๐๓ ได้เปลี่ยนชื่อจากอาชีวศึกษาชั้นสูงเป็นมัธยมศึกษาสายอาชีพซึ่งใช้อยู่ในปัจจุบันนี้

เนื่องจากการเรียนการสอน และกิจการอื่น ๆ ได้เจริญก้าวหน้าขึ้นเป็นลำดับโดยเฉพาะวิชาช่างหนังได้เพิ่มสอนวิชาที่ทันสมัย ซึ่งท้องตลาดยังไม่ได้ดำเนินการทำ นักเรียนสามารถทำงานด้านช่างหนังซึ่งมีอยู่ในท้องตลาดได้ทุกชนิด สามารถทำสิ่งที่ยังไม่ได้คิดทำ นักเรียนที่สำเร็จออกไปมีความรู้ทางด้านวิชาช่าง และวิชาสามัญเป็นอย่างดี สามารถนำความรู้ ความสามารถไปใช้ในการประกอบอาชีพทั้งในหน่วยงานรัฐบาล และเอกชน

ฉะนั้นโรงเรียนเห็นว่าควรได้เปลี่ยนชื่อโรงเรียนใหม่ เพื่อความเหมาะสม จึงได้เสนอขออนุมัติเปลี่ยนเป็นชื่อโรงเรียนไปย้งกรมอาชีวศึกษา กระทรวงศึกษาธิการ และได้รับอนุมัติให้เปลี่ยนชื่อจาก “โรงเรียนช่างเย็บหนังราชดำเนิน” ไปเป็น “โรงเรียนช่างหนังพระนคร” ตั้งแต่วันที่ ๑ ตุลาคม ๒๕๑๓

ต่อมาในปี ๒๕๑๙ ทางโรงเรียนได้จัดทำหลักสูตรระดับประกาศนียบัตรวิชาชีพชั้นสูง (ปวส.) “แผนกวิชาอุตสาหกรรมผลิตภัณฑ์เครื่องหนัง” เสนอต่อกรมอาชีวศึกษา ซึ่งทางกรมได้พิจารณาและอนุมัติให้ทางโรงเรียนเปิดสอนระดับประกาศนียบัตรวิชาชีพชั้นสูงดังกล่าว ซึ่งทำให้ผู้ได้รับการศึกษาในแผนกนี้มีความรู้ความสามารถในการไปประกอบอาชีพส่วนตัวและรับราชการพร้อมมีฐานะเทียบเท่าอนุปริญญาทางอุตสาหกรรมผลิตภัณฑ์เครื่องหนัง และ เมื่อวันที่ ๗ มิถุนายน ๒๕๑๙ ได้เปลี่ยนชื่อโรงเรียนจากโรงเรียนช่างหนังพระนคร อีกครั้งหนึ่งเป็นวิทยาลัยอาชีวศึกษากรุงเทพ วิทยาเขต ๕ ราชดำเนิน ประกอบด้วยสถานศึกษา ๘ แห่ง คือ

๑. วิทยาลัยเทคนิคดุสิต
๒. วิทยาลัยอาชีวศึกษาเสาวภา
๓. วิทยาลัยอาชีวศึกษาธนบุรี
๔. วิทยาลัยอาชีวศึกษาเอี่ยมละออ
๕. โรงเรียนช่างหนังพระนคร
๖. วิทยาลัยเทคนิคมีนบุรี
๗. วิทยาลัยเทคนิคราชสีหราชาราม
๘. วิทยาลัยเทคนิคอินทราชัย

พ.ศ. ๒๕๒๑ เปลี่ยนชื่อเป็น วิทยาลัยช่างอุตสาหกรรมนครหลวง

- พ.ศ. ๒๕๒๒ ได้แยกตัวเป็นอิสระชื่อ วิทยาลัยเทคนิคอินทราชัย มี ๒ วิทยาเขตราชดำเนิน และ วิทยาเขตประตูน้ำ
- พ.ศ. ๒๕๒๓ วิทยาลัยเปิดสอนแผนกวิชาศิลปหัตถกรรมอีก ๑ แผนก และ ได้รับการยกฐานะยกให้เป็น วิทยาลัยศิลปหัตถกรรมกรุงเทพ เมื่อวันที่ ๑ เมษายน ๒๕๒๓ นายบำรุง พรหมฤกษ์ เป็นผู้อำนวยการ
- พ.ศ. ๒๕๒๕ เปิดสอนแผนกวิชาศิลป์ประยุกต์ เพิ่มอีก ๑ แผนก
- พ.ศ. ๒๕๓๐ เปิดสอนแผนกวิชาจิตรศิลป์เพิ่ม และขยายที่สอนไปยังเขตราชสีหธาราม อีก ๑ เขต
- พ.ศ. ๒๕๓๒ เปิดสอนหลักสูตรระยะสั้น สาขาวิชาการทำกระเป๋า และการทำรองเท้า
- พ.ศ. ๒๕๓๕ ได้รับงบประมาณสร้างวิทยาลัยใหม่ ที่ลาดพร้าว ๑๐๑ แขวงคลองจั่น เขตบางกะปิ กทม. เปิดสอนระดับประกาศนียบัตรวิชาชีพ (ปวช.) สาขาวิชาอุตสาหกรรมเครื่องหนัง สาขาวิชา หัตถกรรม สาขาวิชาการออกแบบ สาขาวิชาจิตรศิลป์
- พ.ศ. ๒๕๓๗ ย้ายแผนกอุตสาหกรรมเครื่องหนัง (ปวช.๒) จากเขตลาดพร้าวมาสอนที่เขตราชสีหธาราม และ ราชดำเนิน
- เปิดรับสมัครนักเรียนปวช. ๑ แผนกอุตสาหกรรมเครื่องหนังที่เขต ราชสีหธาราม
  - เปิดหลักสูตรประกาศนียบัตรวิชาชีพชั้นสูงสาขาวิชาออกแบบพาณิชย์ศิลป์ ซึ่งต่อมา เปลี่ยนเป็นหลักสูตรประกาศนียบัตรวิชาชีพชั้นสูงสาขาวิชาออกแบบนิเทศศิลป์
  - ร่วมมือกับภาคเอกชน เปิดสอนระบบทวิภาคี สาขางานหวาย และสาขาเครื่องประดับ อัญมณี
- พ.ศ. ๒๕๔๐ เปิดสอนหลักสูตรประกาศนียบัตรวิชาชีพชั้นสูงสาขาวิชาออกแบบตกแต่ง
- พ.ศ. ๒๕๔๑ ปิดการเรียนการสอนที่เขตราชสีหธาราม ได้ย้ายมาเรียนที่เขตราชดำเนิน (เฉพาะแผนก อุตสาหกรรมเครื่องหนัง)
- พ.ศ. ๒๕๔๒ ได้ย้ายมาทำการสอน ณ วิทยาลัยศิลปหัตถกรรมกรุงเทพ ลาดพร้าว ๑๐๑ แขวงคลองจั่น เขตบางกะปิ กทม. เพียงแห่งเดียวและเหลือระยะสั้นคงไว้ที่ราชดำเนินเพียงบางส่วนโดย กรมอาชีวศึกษาได้ใช้สถานที่ราชดำเนินเป็นอาคารปฏิบัติการวิชาชีพ กรมอาชีวศึกษาในรูป คณะกรรมการตามที่กรมอาชีวศึกษาได้จัดตั้งขึ้น
- พ.ศ. ๒๕๔๒ เปิดสอนประกาศนียบัตรวิชาชีพสาขาพาณิชย์กรรม ประเภทพาณิชย์การ
- พ.ศ. ๒๕๔๘ ผ่านการประเมินคุณภาพภายนอกเพื่อรับรองมาตรฐานการศึกษาด้านอาชีวศึกษารอบที่แรก ของปีการศึกษา ๒๕๔๖ - ๔๗
- พ.ศ. ๒๕๔๙ เปิดระบบเทียบโอนประสบการณ์
- พ.ศ. ๒๕๕๐ เปิดสอนระดับ ปวส. (ประกาศนียบัตรวิชาชีพชั้นสูง) คณะบริหารธุรกิจ สาขาวิชา คอมพิวเตอร์ธุรกิจ สาขางานการพัฒนาเว็บไซต์
- พ.ศ. ๒๕๕๐ หลักสูตรระยะสั้นได้ย้ายทำการสอนจากราชดำเนิน มาที่วิทยาลัยศิลปหัตถกรรมกรุงเทพ ลาดพร้าว ๑๐๑
- พ.ศ. ๒๕๕๐ เปิด “หอศิลป์ ๑๐๑” เพื่อเป็นสถานที่ใช้บูรณาการองค์ความรู้ให้สอดคล้องกับปรัชญา เศรษฐกิจพอเพียง
- พ.ศ. ๒๕๕๑ เปิด “อาแกเลอรี” เพื่อเป็นสถานที่ใช้จัดแสดงผลงานศิลปะ จากวิทยาลัยในสังกัด อาชีวศึกษาที่เปิดสอนประเภทวิชาศิลปกรรม
- พ.ศ. ๒๕๕๑ ผ่านการประเมินคุณภาพภายนอกเพื่อรับรองมาตรฐานการศึกษาด้านอาชีวศึกษารอบที่ ๒ ของปีการศึกษา ๒๕๔๙ -๕๐

- พ.ศ. ๒๕๕๒ เปิดโรงเรียนโรงงานอุตสาหกรรมเครื่องหนัง และพิพิธภัณฑณ์เครื่องหนัง
- พ.ศ. ๒๕๕๒ เปิดอาคารศูนย์บริการวิชาชีพ “ สุจิตวิมล ”
- พ.ศ. ๒๕๕๒ ผ่านการประเมินคุณภาพการศึกษาโดยต้นสังกัด ปีการศึกษา ๒๕๕๑
- พ.ศ. ๒๕๕๒ ผ่านการประเมินสถานศึกษาพอเพียงด้านการจัดการเรียนการสอนและการบริหารจัดการตามหลักปรัชญาของเศรษฐกิจพอเพียง
- พ.ศ. ๒๕๕๔ วิทยาลัยได้รับรางวัลชมเชย ในโครงการคัดเลือกสถานศึกษารางวัลพระราชทาน ระดับอาชีวศึกษา ขนาดเล็ก ประจำปีการศึกษา ๒๕๕๔
- พ.ศ. ๒๕๕๔ เริ่มจัดงานวิชาการประจำปีวิทยาลัยภายใต้ชื่อ “ อาร์ตดีจัง ”
- พ.ศ. ๒๕๕๕ จัดทำศูนย์เรียนรู้ ARTWORK
- พ.ศ. ๒๕๕๕ ผ่านการประเมินคุณภาพการศึกษาโดยต้นสังกัด ปีการศึกษา ๒๕๕๔(วันที่ ๒๓-๒๕ มกราคม พ.ศ. ๒๕๕๖)
- พ.ศ. ๒๕๕๕ รับการประเมินคุณภาพภายนอกเพื่อรับรองมาตรฐานการศึกษาด้านอาชีวศึกษารอบที่ ๓ ของปีการศึกษา ๒๕๕๒ -๕๔ (วันที่ ๒๘-๓๐ มกราคม พ.ศ. ๒๕๕๖)
- พ.ศ. ๒๕๕๖ ได้รับการรับรองมาตรฐานการศึกษาด้านอาชีวศึกษารอบที่ ๓ ของปีการศึกษา (๒๕๕๔ - ๒๕๕๘) ตั้งแต่วันที่ ๒๘ สิงหาคม พ.ศ. ๒๕๕๖
- พ.ศ. ๒๕๕๗ ได้รับรางวัลชมเชย ผลงานสิ่งประดิษฐ์ เบาะอเนกประสงค์เพื่อสุขภาพ สิ่งประดิษฐ์ประเภทที่ ๙ สิ่งประดิษฐ์ด้านหัตถศิลป์

ตลอดระยะเวลาที่ผ่านมา วิทยาลัยแห่งนี้ได้ผลิตนักเรียน นักศึกษาไปประกอบอาชีพต่าง ๆ ได้แก่ อาชีพรับราชการ เช่น ครูอาจารย์ ทหารบก ทหารเรือ ทหารอากาศ ทุกงานในโรงพยาบาลรัฐวิสาหกิจ (การบินไทย) โรงงานประกอบรถยนต์ โรงงานอุตสาหกรรมทำรองเท้า และกระเบื้อง มุลนิธิสายใจไทย ประกอบอาชีพส่วนตัว ฯลฯ

ปัจจุบันนี้อาชีพอื่นหางานทำยาก แต่งานหนัก งานออกแบบ งานการใช้โปรแกรมด้านกราฟิกยังสามารถยึดเป็นอาชีพอิสระที่สามารถทำเงินได้โดยใช้เงินทุนเพียงเล็กน้อย นอกจากนี้วิทยาลัยฯ ยังได้ทำประโยชน์ให้กับสังคมอีกมากมาย เช่น

- ร่วมโครงการพัฒนาอาชีพให้ประชาชน
- โครงการบริการซ่อมสร้างมุ้งลวด และเบาะ
- ทำกระเป๋าให้สำนักงานคณะกรรมการการอาชีวศึกษา
- คณะครู บุคลากรทางการศึกษา นักเรียน นักศึกษา ได้ร่วมงานบุญประจำปีวัดบึงทองหลาง
- นักเรียน นักศึกษา ร่วมจัดทำกระทง เพื่อถวายวัดบึงทองหลาง
- ร่วมกับกรมส่งเสริมอุตสาหกรรมมอบรางวัลผลิตภัณฑ์เครื่องหนัง ให้กับพนักงานในโรงงานอุตสาหกรรมเครื่องหนังและประชาชนที่สนใจ

นักเรียนนักศึกษาแผนกอุตสาหกรรมเครื่องหนัง ที่สำเร็จการศึกษาจากสถานศึกษาแห่งนี้ได้มีส่วนร่วมในการพัฒนาทางด้านเศรษฐกิจของประเทศ โดยเฉพาะธุรกิจส่งออกผลิตภัณฑ์เครื่องหนัง ซึ่งสินค้าประเภทเครื่องหนังเป็นสินค้าออกติดอันดับ ๑ ใน ๑๐ ที่ทำรายได้ให้กับประเทศมากมายมหาศาล

วิทยาลัยศิลปหัตถกรรมกรุงเทพ เปิดสอน ๒ ประเภทวิชา ได้แก่ ประเภทวิชาศิลปกรรม และ พณิชยการ เพื่อขยายโอกาสทางการศึกษาให้กับชุมชนได้มีทางเลือกในการศึกษาตามความต้องการ เป็นการสนองนโยบายปฏิรูปการศึกษาอีกทางหนึ่งด้วย

เปิดการเรียนการสอน ๖ สาขาวิชา โดยมุ่งที่จะจัดการเรียนการสอนให้สามารถเอื้ออำนวยและสนับสนุนซึ่งกันและกันทุกสาขาวิชาภายใต้เอกลักษณ์วิทยาลัยคือ “ศิลป์ออกแบบ หนึ่งผลิต พาณิชย์ จำหน่าย” ได้แก่สาขาวิชา ออกแบบ คอมพิวเตอร์กราฟิก ทัศนศิลป์ เครื่องประดับอัญมณี อุตสาหกรรมเครื่องหนังและพาณิชยกรรม โดยจัดการเรียนการสอนให้นักเรียนนักศึกษาได้มีความรู้ความสามารถที่ก่อประโยชน์สนับสนุนความสามารถทั้งด้านองค์ความรู้ ทักษะ และจรรยาบรรณวิชาชีพ นำไปใช้ในการประกอบอาชีพได้อย่างมีประสิทธิภาพ ยกตัวอย่างเช่น ผู้เรียนสาขาวิชาอุตสาหกรรมเครื่องหนังได้จัดให้มีการเรียนในรายวิชาออกแบบผลิตภัณฑ์เพื่อให้ความรู้เกี่ยวกับออกแบบรูปทรงโครงสร้างและประโยชน์ใช้สอยของรองเท้าและกระเป๋า อีกทั้งยังจัดให้เรียนวิชาคอมพิวเตอร์ การขาย บัญชีเบื้องต้น เพื่อให้มีความรู้เกี่ยวกับการนำเสนอผลงานให้ผู้อื่นหรือลูกค้าได้ ทั้งยังสามารถทำบัญชีการรับ-จ่ายเงิน หลักการทำบัญชีเบื้องต้นได้เป็นต้น

### ๑.๑.๒ ขนาดและที่ตั้ง

วิทยาลัยศิลปหัตถกรรมกรุงเทพ ปัจจุบันมีที่ตั้ง ๒ เขต คือ วิทยาลัยศิลปหัตถกรรมกรุงเทพ (ราชดำเนิน) ในเขตพระนคร และวิทยาลัยศิลปหัตถกรรมกรุงเทพ (บึงทองหลาง) ในเขตบางกะปิ ซึ่งมีเนื้อที่ ๒๓ ไร่ ๑ งาน ๓๙ ตารางวา (ส่งมอบคืนอาคารราชดำเนินแก่ส่วนทรัพย์สินพระมหากษัตริย์ ในวันที่ ๓๐ กันยายน ๒๕๕๖)

### แผนที่วิทยาลัยศิลปหัตถกรรมกรุงเทพ





### ๑.๑.๓ สภาพชุมชน เศรษฐกิจ สังคม

ชุมชนลาดพร้าว ๑๐๑ ซอยลาดพร้าว ๑๐๑ แขวงคลองจั่น เขตบางกะปิ (บางกะปิถิ่นขวัญเรียม ยอดเยี่ยมแหล่งอุดมศึกษา เคหะชุมชนพัฒนา ล้ำค่าแสนแสนคลองของถิ่นเรา) หรือชุมชนวัดบึงทองหลาง ประกอบด้วยโรงเรียนวัดบึงทองหลาง เป็นโรงเรียนประถมศึกษาสังกัดกรุงเทพมหานคร โรงเรียนมัธยมบึงทองหลาง(กรมสามัญ) และวิทยาลัยศิลปหัตถกรรมกรุงเทพ สังกัดสำนักงานคณะกรรมการการอาชีวศึกษา มีวัดบึงทองหลางเป็นศูนย์กลาง วัดแห่งนี้ตั้งอยู่เลขที่ ๑๔ ซอยลาดพร้าว ๑๐๑ แขวงคลองจั่น เขตบางกะปิ เป็นวัดที่พระอุโบสถสร้างเป็นรูปลักษณะเรือ พระประธานในอุโบสถชื่อหลวงพ่อบุญศรีสุเวทสุวรรณ วัดนี้เป็นวัดพัฒนาตัวอย่างของกรมศาสนาและของกรุงเทพมหานคร ในด้านการอนุเคราะห์ผู้ยากจนด้วยการบริจาค โฉงศพฟรี มีรถรับศพ และอาหารว่างฟรีหนึ่งมื้อระหว่างการสวด นอกจากนี้ยังมีการบริจาคที่ดินเพื่อการศึกษาอีกด้วย วัดนี้ยังเป็นที่ตั้งของมูลนิธิหลวงปู่พัก พระเกจิอาจารย์ชื่อดังทางด้านวิปัสสนา ในสมัยก่อนซึ่งเป็นที่เคารพนับถือในชุมชน เป็นย่านที่มีบ้านพักอาศัยหนาแน่น ประชาชนส่วนใหญ่มีอาชีพรับจ้าง ค่าขายทั่วไป เขตบางกะปามีประชากรทั้งสิ้น ๑๔๙,๐๕๖ คน (ข้อมูล พ.ศ. ๒๕๕๖) มี ๒ แขวงคือ แขวงคลองจั่น และแขวงหัวหมาก มีนายสิน นิติธาดากุล เป็นผู้อำนวยการเขตบางกะปิ

๑.๑.๔ งบประมาณประจำปี ๒๕๕๗ และ ๒๕๕๘ ในปีการศึกษา ๒๕๕๗  
จำนวนทั้งสิ้น ๓๒,๗๔๘,๖๔๑.๗๙ บาท รายละเอียดในตารางที่ ๑.๑

ตารางที่ ๑.๑ งบดำเนินการ งบประมาณประจำปีการศึกษา ๒๕๕๗

รายการ	ภาคเรียนที่ ๑/๒๕๕๗	ภาคเรียนที่ ๒/๒๕๕๗	รวม
<b>๑. งบบุคลากร</b>	<b>๑๑,๖๔๙,๒๐๔.๕๓</b>	<b>๑๐,๘๔๙,๙๘๕.๓๔</b>	<b>๒๒,๔๙๙,๑๘๙.๘๗</b>
เงินเดือน	๘,๙๖๒,๒๙๖.๕๓	๘,๘๗๓,๑๘๗.๕๔	๑๗,๘๓๕,๔๘๔.๐๗
เงินประจำตำแหน่ง	๓๓,๖๐๐	๓๓,๖๐๐	๖๗,๒๐๐.๐๐
เงินวิทยฐานะ	๑,๒๕๖,๖๕๘	๕๐๔,๐๐๐	๑,๗๖๐,๖๕๘.๐๐
ค่าจ้างลูกจ้างประจำ	๑,๓๙๖,๖๕๐	๑,๔๓๙,๑๘๗.๘๐	๒,๘๓๕,๘๔๗.๘๐
<b>๒. งบดำเนินงาน</b>	<b>๓,๐๕๒,๓๐๗.๕๒</b>	<b>๑,๒๓๑,๒๐๗.๑๓</b>	<b>๔,๒๘๓,๕๑๔.๖๕</b>
๒.๑ งบดำเนินงาน (ของแผนงาน โครงการในแผนปฏิบัติการประจำปี)	๒,๒๙๑,๑๙๔.๖๐	๔๘๑,๒๐๗.๑๓	๒,๗๗๒,๔๐๑.๗๓
๒.๒ ค่าสาธารณูปโภค	๗๖๑,๑๑๒.๙๒	๗๕๐,๐๐๐	๑,๕๑๑,๑๑๒.๙๒
<b>๓. ค่าเสื่อมราคา</b>	-	-	-
<b>๔. งบเรียนฟรี ๑๕ ปี:ค่าจัดการเรียน การสอน (งบอุดหนุนขั้นพื้นฐาน)</b>	<b>๒,๖๙๐,๔๕๔.๖๗</b>	<b>๑,๗๖๒,๕๗๖.๔๕</b>	<b>๔,๔๕๓,๐๓๑.๑๒</b>
๔.๑ ค่าจัดการเรียนการสอน	๑,๘๘๙,๓๕๐	๑,๓๓๐,๗๐๐	๓,๒๒๐,๐๕๐.๐๐
๔.๒ ค่าหนังสือเรียน+เครื่องแบบ+ อุปกรณ์+กิจกรรมพัฒนาผู้เรียน	๘๐๑,๑๐๔.๖๗	๔๓๑,๘๗๖.๔๕	๑,๒๓๒,๙๘๑.๑๒
<b>๕.งบรายจ่ายอื่น (เงินอุดหนุน โครงการพิเศษต่างๆ)</b>	<b>๑,๓๙๘,๗๐๐</b>	<b>๑๑๔,๒๐๖.๑๕</b>	<b>๑,๕๑๒,๙๐๖.๑๕</b>
๕.๑ โครงการ Fix it Center	๕๔๐,๐๐๐	๕๕,๑๙๑	๕๙๕,๑๙๑.๐๐
๕.๒ โครงการคุณธรรม นำความรู้สู่ เศรษฐกิจ	๓๘,๕๐๐	-	๓๘,๕๐๐
๕.๓ โครงการหารายได้ระหว่างเรียน	๘๓,๐๐๐	-	๘๓,๐๐๐
๕.๔ โครงการสร้างอาชีพเพื่อชุมชน/ วิชาชีพพระยะสัน	๗๓๗,๒๐๐	๕๙,๐๑๕.๕๑	๗๙๖,๒๑๕.๕๑
<b>รวมทั้งสิ้น</b>	<b>๑๘,๗๙๐,๖๖๖.๗๒</b>	<b>๑๓,๙๕๗,๙๗๕.๐๗</b>	<b>๓๒,๗๔๘,๖๔๑.๗๙</b>
สรุปงบดำเนินการ	๗,๑๔๑,๔๖๒,๑๙	๓,๑๐๗,๙๘๙.๗๓	๑๐,๒๔๙,๔๕๑.๙๒

\*\*งบดำเนินการ หมายถึง งบประมาณรวม – งบบุคลากร – งบลงทุน (ไม่มี)

## ๑.๒ สภาพปัจจุบันของสถานศึกษา

วิทยาลัย ศิลปหัตถกรรมกรุงเทพ จัดการเรียนการสอนตามหลักสูตรประกาศนียบัตรวิชาชีพ พ.ศ. ๒๕๔๕ ปรับปรุง พ.ศ. ๒๕๔๖ หลักสูตรประกาศนียบัตรวิชาชีพชั้นสูง พ.ศ. ๒๕๔๖ รายละเอียดสภาพปัจจุบันของสถานศึกษามีดังนี้

๑.๒.๑ จำนวนผู้เรียน ครู และบุคลากรทางการศึกษา ประจำปีการศึกษา ๒๕๕๗ ดังแสดงในตารางที่ ๑.๒ ถึงตารางที่ ๑.๕

ตารางที่ ๑.๒ จำนวนผู้เรียนจำแนกตามระดับชั้น หลักสูตร ระบบการเรียน

ระดับชั้น	หลักสูตรคอมพิวเตอร์กราฟิก				รวม		
	ปกติ+ทวิภาคี		เทียบโอนฯ		ชาย	หญิง	ทั้งหมด
	ชาย	หญิง	ชาย	หญิง			
ปวช. ๑	๑๐	๖	๐	๐	๑๐	๖	๑๖
ปวช. ๒	๒๐	๗	๐	๐	๒๐	๗	๒๗
ปวช. ๓	๑๒	๖	๐	๐	๑๒	๖	๑๘
<b>รวมระดับ ปวช.</b>	<b>๔๒</b>	<b>๑๙</b>	<b>๐</b>	<b>๐</b>	<b>๔๒</b>	<b>๑๙</b>	<b>๖๑</b>
ปวส. ๑	๖	๓	๐	๐	๖	๓	๙
ปวส. ๒	๓	๐	๐	๐	๓	๐	๓
<b>รวมระดับ ปวส.</b>	<b>๙</b>	<b>๓</b>	<b>๐</b>	<b>๐</b>	<b>๙</b>	<b>๓</b>	<b>๑๒</b>
<b>รวมทั้งสิ้น</b>	<b>๕๑</b>	<b>๒๒</b>	<b>๐</b>	<b>๐</b>	<b>๕๑</b>	<b>๒๒</b>	<b>๗๓</b>

ระดับชั้น	หลักสูตรการออกแบบ				รวม		
	ปกติ+ทวิภาคี		เทียบโอนฯ		ชาย	หญิง	ทั้งหมด
	ชาย	หญิง	ชาย	หญิง			
ปวช. ๑	๙	๑๒	๐	๐	๙	๑๒	๒๑
ปวช. ๒	๑๑	๑๗	๐	๐	๑๑	๑๗	๒๘
ปวช. ๓	๓	๖	๐	๐	๓	๖	๙
<b>รวมระดับ ปวช.</b>	<b>๒๓</b>	<b>๓๕</b>	<b>๐</b>	<b>๐</b>	<b>๒๓</b>	<b>๓๕</b>	<b>๕๘</b>
ปวส. ๑	๐	๐	๐	๐	๐	๐	๐
ปวส. ๒	๐	๐	๐	๐	๐	๐	๐
<b>รวมระดับ ปวส.</b>	<b>๐</b>	<b>๐</b>	<b>๐</b>	<b>๐</b>	<b>๐</b>	<b>๐</b>	<b>๐</b>
<b>รวมทั้งสิ้น</b>	<b>๒๓</b>	<b>๓๕</b>	<b>๐</b>	<b>๐</b>	<b>๒๓</b>	<b>๓๕</b>	<b>๕๘</b>



ระดับชั้น	หลักสูตรวจิตรศิลป์				รวม		
	ปกติ+ทวิภาคี		เทียบโอนฯ				
	ชาย	หญิง	ชาย	หญิง	ชาย	หญิง	ทั้งหมด
ปวช. ๑	๑๖	๕	๐	๐	๑๖	๕	๒๑
ปวช. ๒	๕	๕	๐	๐	๕	๕	๑๐
ปวช. ๓	๗	๒	๐	๐	๗	๒	๙
<b>รวมระดับ ปวช.</b>	<b>๒๘</b>	<b>๑๒</b>	<b>๐</b>	<b>๐</b>	<b>๒๖</b>	<b>๑๒</b>	<b>๔๐</b>
ปวส. ๑	๐	๐	๐	๐	๐	๐	๐
ปวส. ๒	๐	๐	๐	๐	๐	๐	๐
<b>รวมระดับ ปวส.</b>	<b>๐</b>	<b>๐</b>	<b>๐</b>	<b>๐</b>	<b>๐</b>	<b>๐</b>	<b>๐</b>
<b>รวมทั้งหมด</b>	<b>๒๘</b>	<b>๑๒</b>	<b>๐</b>	<b>๐</b>	<b>๒๘</b>	<b>๑๒</b>	<b>๔๐</b>

ระดับชั้น	หลักสูตรอุตสาหกรรมเครื่องหนัง				รวม		
	ปกติ+ทวิภาคี		เทียบโอนฯ				
	ชาย	หญิง	ชาย	หญิง	ชาย	หญิง	ทั้งหมด
ปวช. ๑	๑๖	๓	๐	๐	๑๖	๓	๑๙
ปวช. ๒	๑๐	๑๒	๐	๐	๑๐	๑๒	๒๒
ปวช. ๓	๑๗	๑๕	๐	๐	๑๗	๑๕	๓๒
<b>รวมระดับ ปวช.</b>	<b>๔๓</b>	<b>๓๐</b>	<b>๐</b>	<b>๐</b>	<b>๔๓</b>	<b>๓๐</b>	<b>๗๓</b>
ปวส. ๑	๑๑	๓	๐	๐	๑๑	๓	๑๔
ปวส. ๒	๖	๑	๐	๐	๖	๑	๗
<b>รวมระดับ ปวส.</b>	<b>๑๗</b>	<b>๔</b>	<b>๐</b>	<b>๐</b>	<b>๑๗</b>	<b>๔</b>	<b>๒๑</b>
<b>รวมทั้งหมด</b>	<b>๖๐</b>	<b>๓๔</b>	<b>๐</b>	<b>๐</b>	<b>๖๐</b>	<b>๓๔</b>	<b>๙๔</b>

ระดับชั้น	หลักสูตรเครื่องประดับอัญมณี				รวม		
	ปกติ+ทวิภาคี		เทียบโอนฯ				
	ชาย	หญิง	ชาย	หญิง	ชาย	หญิง	ทั้งหมด
ปวช. ๑	๒๒	๒๕	๐	๐	๒๒	๒๕	๔๗
ปวช. ๒	๒๓	๒๒	๐	๐	๒๓	๒๒	๔๕
ปวช. ๓	๑๕	๒๔	๐	๐	๑๕	๒๔	๓๙
<b>รวมระดับ ปวช.</b>	<b>๖๐</b>	<b>๗๑</b>	<b>๐</b>	<b>๐</b>	<b>๖๐</b>	<b>๗๑</b>	<b>๑๓๑</b>
ปวส. ๑	๐	๐	๐	๐	๐	๐	๐
ปวส. ๒	๐	๐	๐	๐	๐	๐	๐
<b>รวมระดับ ปวส.</b>	<b>๐</b>	<b>๐</b>	<b>๐</b>	<b>๐</b>	<b>๐</b>	<b>๐</b>	<b>๐</b>
<b>รวมทั้งหมด</b>	<b>๖๐</b>	<b>๗๑</b>	<b>๐</b>	<b>๐</b>	<b>๖๐</b>	<b>๗๑</b>	<b>๑๓๑</b>

ระดับชั้น	หลักสูตรพณิชยกรรม				รวม		
	ปกติ+ทวิภาคี		เทียบโอนฯ				
	ชาย	หญิง	ชาย	หญิง	ชาย	หญิง	ทั้งหมด
ปวช. ๑	๒๐	๔๒	๑	๓	๒๐	๔๒	๖๖
ปวช. ๒	๑๕	๑๙	๐	๐	๑๕	๑๙	๓๔
ปวช. ๓	๘	๑๓	๐	๐	๘	๑๓	๒๑
<b>รวมระดับ ปวช.</b>	<b>๔๓</b>	<b>๗๔</b>	<b>๑</b>	<b>๓</b>	<b>๔๓</b>	<b>๗๔</b>	<b>๑๒๑</b>
ปวส. ๑	๒๐	๑๖	๑๕	๒๐	๒๐	๑๖	๗๑
ปวส. ๒	๒	๕	๐	๐	๒	๕	๗
<b>รวมระดับ ปวส.</b>	<b>๒๒</b>	<b>๒๑</b>	<b>๑๕</b>	<b>๒๐</b>	<b>๒๒</b>	<b>๒๑</b>	<b>๗๘</b>
<b>รวมทั้งหมด</b>	<b>๖๕</b>	<b>๙๕</b>	<b>๑๖</b>	<b>๒๓</b>	<b>๖๕</b>	<b>๙๕</b>	<b>๑๙๙</b>

สาขาวิชา	ระดับ ปวช.			ระดับ ปวส.			รวม
	ปกติ	ทวิภาคี	เทียบโอนฯ	ปกติ	ทวิภาคี	เทียบโอนฯ	
คอมพิวเตอร์กราฟิก	๖๑	๐	๐	๑๒	๐	๐	๗๓
ออกแบบ	๕๘	๐	๐	๐	๐	๐	๕๘
วิจิตรศิลป์	๔๐	๐	๐	๐	๐	๐	๔๐
อุตสาหกรรมเครื่องหนัง	๕๐	๒๓	๐	๑๓	๘	๐	๙๔
เครื่องประดับอัญมณี	๐	๑๓๑	๐	๐	๐	๐	๑๓๑
พณิชยกรรม	๗๗	๔๐	๔	๐	๔๓	๒๐	๑๘๔
<b>รวม</b>	<b>๒๘๖</b>	<b>๑๙๔</b>	<b>๑๔</b>	<b>๒๒</b>	<b>๕๑</b>	<b>๒๒</b>	<b>๕๘๐</b>
<b>รวมทั้งสิ้น</b>	<b>๔๘๔</b>			<b>๙๖</b>			<b>๕๘๐</b>
นักเรียน/นักศึกษา ตกค้าง	๔๖			๑๖			๖๒*
ยอดนักเรียน นักศึกษา(รวมตกค้าง)							<b>๖๔๒</b>

ตารางที่ ๑.๓ จำนวนผู้เรียนหลักสูตรวิชาชีพระยะสั้นและ/หรือแกนมัธยม จำแนกตามหลักสูตร  
ประเภทวิชา สาขาวิชา เพศ (รายงานเฉพาะสถานศึกษาที่เปิดสอน)

รุ่นที่/ปี (ปี/การศึกษา)	หลักสูตร	ประเภทวิชา/ สาขาวิชา	จำนวนรายวิชา	จำนวนผู้เรียน		
				ชาย	หญิง	รวม
๑/๕๖	อุตสาหกรรม เครื่องหนัง	อุตสาหกรรมเครื่อง หนัง	การผลิตรองเท้า	๙	๗	๑๖
			การผลิตกระเป๋า	๑๐	๖	๑๖
			กายอุปกรณ์	๐	๐	๐
๒/๕๖	อุตสาหกรรม เครื่องหนัง	อุตสาหกรรมเครื่อง หนัง	การผลิตรองเท้า	๘	๗	๑๕
			การผลิตกระเป๋า	๗	๑๑	๑๘
๓/๕๖	อุตสาหกรรม เครื่องหนัง	อุตสาหกรรมเครื่อง หนัง	การผลิตรองเท้า	๕	๑๑	๑๖
			การผลิตกระเป๋า	๖	๑๘	๒๔
๔/๕๖	อุตสาหกรรม เครื่องหนัง	อุตสาหกรรมเครื่อง หนัง	การผลิตรองเท้า	๖	๑๖	๒๒
			การผลิตกระเป๋า	๕	๖	๑๑
<b>รวมผู้เรียนหลักสูตรวิชาชีพระยะสั้น</b>				<b>๕๖</b>	<b>๘๒</b>	<b>๑๓๘</b>

ตารางที่ ๑.๔ จำนวนผู้บริหารครูและบุคลากรทางการศึกษาจำแนกตามสถานภาพ เพศ

ผู้บริหาร/แผนกวิชา	จำนวน (คน)	สถานภาพ			เพศ		วุฒิการศึกษา					ตำแหน่ง ผู้บริหาร/ครู		
		ข้าราชการ	พนักงาน	อัตราจ้าง	ชาย	หญิง	ป.เอก	ป.โท	ป.ตรี	ต่ำกว่า	ครูผู้ช่วย	ชำนาญการ	ชำนาญการพิเศษ	เชี่ยวชาญ
ฝ่ายบริหาร	๒	๒	-	-	-	๒	-	๑	-	-	-	-	๑	-
แผนกวิชาสามัญสัมพันธ์	๑๐	๘	๑	-	๒	๘	-	๒	๘	-	-	๕	-	-
แผนกวิชาพาณิชยกรรม	๗	๗	-	-	๑	๖	-	๒	๕	-	๑	๕	-	-
แผนกวิชาวิจิตรศิลป์	๔	๔	-	-	๓	๑	-	-	๔	-	-	๑	๒	-
แผนกวิชาออกแบบ	๕	๕	-	-	๒	๒	-	๑	๓	-	-	๔	-	-
แผนกวิชาคอมพิวเตอร์กราฟิก	๔	๔	-	-	๒	๒	-	๓	๑	-	-	๓	๑	-
แผนกวิชาเครื่องประดับอัญมณี	๑	๑	-	-	๑	-	-	-	๑	-	-	-	๑	-
แผนกวิชาอุตสาหกรรมเครื่องหนัง	๗	๗	-	-	๔	๓	-	๑	๖	-	-	๗	-	-
รวมทั้งหมด	๓๙	๓๘	๑	-	๑๕	๒๔	-	๑๒	๒๗	-	๑	๒๕	๕	-

ตารางที่ ๑.๕ จำนวนบุคลากรสนับสนุนการเรียนการสอนจำแนกตามงาน สถานภาพ เพศ วุฒิการศึกษา

งานตามโครงสร้างบริหารสถานศึกษา	จำนวน (คน)	สถานภาพ			เพศ		วุฒิการศึกษา					
		ข้าราชการ ก.พ.	ลูกจ้างประจำ	ลูกจ้างชั่วคราว	ชาย	หญิง	ม.ต้นหรือเทียบเท่า	ม.ปลาย/ปวช.	ปวส./อนุปริญญา	ปริญญาตรี	สูงกว่า ป.ตรี	
<b>ฝ่ายบริหารทรัพยากร</b>												
๑. งานบริหารงานทั่วไป	๑	-	๑	-	-	๑	-	๑	-	-	-	-
๒. งานบุคลากร	๑	-	-	๑	-	๑	-	-	๑	-	-	-
๓. งานการเงิน	๑	-	-	๑	-	๑	-	-	-	๑	-	-
๔. งานการบัญชี	๑	-	-	๑	-	๑	-	-	-	๑	-	-
๕. งานพัสดุ(รวมพนักงานขับรถ)	๔	-	๓	๒	๓	๑	๓	๔	๑	-	-	-
๖. งานอาคารสถานที่	๘	-	๔	๔	๗	๑	๘	-	-	-	-	-
๗. งานทะเบียน	๑	-	-	๑	-	๑	-	-	๑	-	-	-

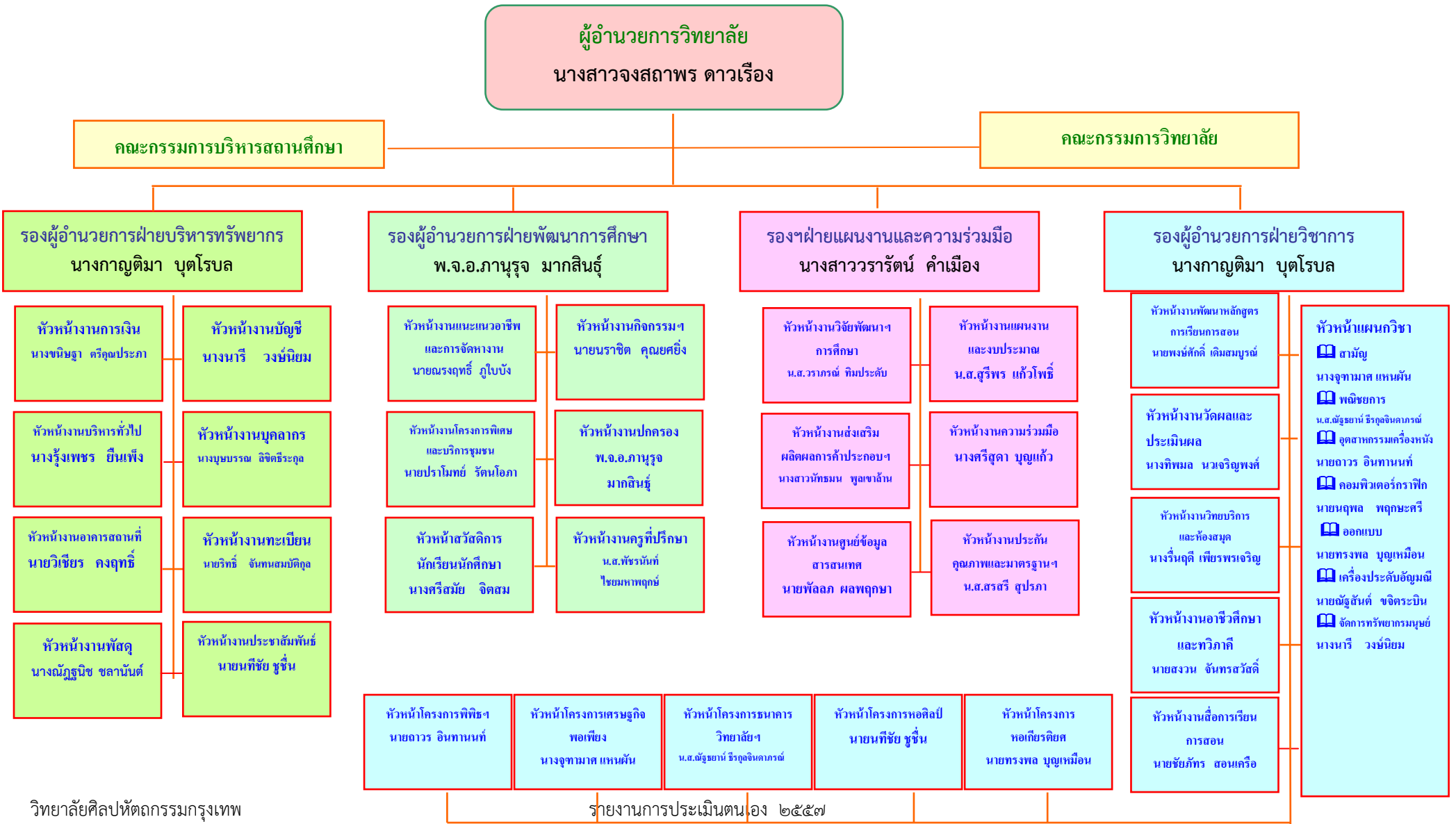
๘. งานประชาสัมพันธ์	-	-	-	-	-	-	-	-	-	-	-
<b>ฝ่ายแผนงานและความร่วมมือ</b>											
๑. งานวางแผนและงบประมาณ	-	-	-	-	-	-	-	-	-	-	-
๒. งานศูนย์ข้อมูลสารสนเทศ	๑	-	-	๑	๑	-	-	-	-	๑	-
๓. งานความร่วมมือ	-	-	-	-	-	-	-	-	-	-	-
๔. งานวิจัยฯ	๑	-	-	๑	-	๑	-	-	-	๑	-
๕. งานประกันคุณภาพฯ	-	-	-	-	-	-	-	-	-	-	-
๖. งานส่งเสริมผลิตผลการค้าฯ	๑	-	๑	-	-	๑	-	๑	๑	-	-
<b>ฝ่ายพัฒนากิจการนร. นศ.</b>											
๑. งานกิจกรรมนักเรียนฯ	-	-	-	-	-	-	-	-	-	-	-
๒. งานครูที่ปรึกษา	๑	-	๑	-	-	๑	-	๑	-	๑	-
๓. งานปกครอง	-	-	-	-	-	-	-	-	-	-	-
๔. งานแนะแนวอาชีพและจัดหางาน	-	-	-	-	-	-	-	-	-	-	-
๕. งานสวัสดิการนักเรียนนักศึกษา	๑	-	๑	-	-	๑	-	-	๑	-	-
๖. งานโครงการพิเศษและบริการฯ	-	-	-	-	-	-	-	-	-	-	-
<b>ฝ่ายวิชาการ</b>											
๑. หัวหน้าแผนก	-	-	-	-	-	-	-	-	-	-	-
๒. งานพัฒนาหลักสูตรการเรียนฯ	๑	-	-	๑	-	๑	-	-	๑	-	-
๓. งานวัดผลและประเมินผล	๑	-	-	๑	-	๑	-	-	-	๑	-
๔. งานวิทยบริการและห้องสมุด	๑	-	-	๑	-	๑	-	๑	-	-	-
๕. งานระบบทวิภาคี	-	-	-	-	-	-	-	-	-	-	-
๖. งานสื่อการเรียนการสอน	-	-	-	-	-	-	-	-	-	-	-
๗. โครงการอา-แกลเลอรี	-	-	-	-	-	-	-	-	-	-	-
๘. โครงการหอศิลป์	-	-	-	-	-	-	-	-	-	-	-
๙. โครงการธนาคาร วศป.	-	-	-	-	-	-	-	-	-	-	-
๑๐.โครงการเศรษฐกิจพอเพียง	-	-	-	-	-	-	-	-	-	-	-
๑๑.โครงการพิพิธภัณฑ์เครื่องหนัง	-	-	-	-	-	-	-	-	-	-	-
๑๒. โครงการหอเกียรติยศ	-	-	-	-	-	-	-	-	-	-	-
๑๓.โครงการศูนย์บ่มเพาะ	-	-	-	-	-	-	-	-	-	-	-
<b>รวมทั้งหมด</b>	<b>๒๕</b>	<b>-</b>	<b>๑๑</b>	<b>๑๕</b>	<b>๑๑</b>	<b>๑๔</b>	<b>๑๑</b>	<b>๘</b>	<b>๖</b>	<b>๖</b>	<b>-</b>

บุคลากรของวิทยาลัยศิลปหัตถกรรมกรุงเทพ มีจำนวนทั้งสิ้น ๖๖ คน เป็นฝ่ายบริหาร ๒ คน เป็นครูประจำคน ๓๗ เป็นครูพนักงานราชการ ๑ คน และบุคลากรสายสนับสนุน ๒๖ คน ประกอบด้วย ลูกจ้างประจำ ๑๒ คน ลูกจ้างชั่วคราว ๑๔ คน

### ๑.๓ ระบบโครงสร้างบริหาร

เพื่อให้การบริหารจัดการศึกษาของสถานศึกษาเป็นไปอย่างมีประสิทธิภาพ บุคลากรได้ร่วมคิดร่วมทำ ร่วมประมวผล ร่วมปรับปรุง จึงกระจายอำนาจการบริหารงานภายในสถานศึกษาตามโครงสร้างสถานศึกษาตามโครงสร้างการบริหารงานดังนี้ (แสดงแผนภูมิโครงสร้างการบริหารของวิทยาลัย)

แสดงแผนภูมิโครงสร้างการบริหารของวิทยาลัยศิลปหัตถกรรมกรุงเทพ



## ๑.๔ เกียรติประวัติของสถานศึกษา

(รางวัลผลงานของสถานศึกษา ครูและบุคลากรทางการศึกษา ผู้เรียนซึ่งเป็นที่ยอมรับของสังคมในรอบปีการศึกษา)

### ๑.๔.๑) รางวัล เกียรติคุณ และผลงานอื่นๆ ในรอบ ๕ ปีที่ผ่านมา

๑. สถานศึกษาร่วมกับวัดบึงทองหลางจัดทำศูนย์ปฏิบัติวิชาชีพ “พระครูสุจิตวิมล”
๒. เป็นสถานศึกษานำร่องการประยุกต์ใช้ปรัชญาเศรษฐกิจพอเพียงสู่สถานศึกษา
๓. ได้รับโล่เกียรติคุณเป็นสถานศึกษา “ให้บริการวิชาชีพกับชุมชนดีเด่น” ประจำปี ๒๕๕๒
๔. ได้รับยกย่องและขอบคุณในการร่วมกิจกรรม “วาดภาพเพดาน” บ้านราษฏร์ ๒/๒๕๕๓
๕. ได้รับรางวัลชนะเลิศการแข่งขันเว็บเพจระดับภาคประจำปี ๒๕๕๓
๖. ได้รับรางวัลที่ ๓ การแข่งขันวาดภาพคนเหมือน ระดับภาค ประจำปี ๒๕๕๔
๗. ได้เข้าร่วมจัดแสดงผลงานวิจัยการออกแบบแฟชั่นเครื่องหนังในงาน แฟร์ BIFF & BIL ๒๐๑๒ in BANGKOK ณ อาคารชาเลนเจอร์ เมืองทองธานี จังหวัดปทุมธานี ระหว่างวันที่ ๒๕-๒๙ เดือนมิถุนายน พ.ศ. ๒๕๕๕ และ BIFF & BIL ๒๐๑๓ in BANGKOK ณ อาคารชาเลนเจอร์ เมืองทองธานี จังหวัดปทุมธานี ระหว่างวันที่ ๑๓-๑๗ เดือน มีนาคม พ.ศ. ๒๕๕๖
๘. ได้เข้าร่วม ๑ ใน ๑๐ ผู้เข้าร่วมประกวดออกแบบของที่ระลึก จากผลิตภัณฑ์ผ้าฝ้ายศิลปาชีพระดับอาชีพศึกษา ในงานผ้าฝ้ายทอใจครั้งที่ ๕ (๒๐ กันยายน ๒๕๕๕)
๙. ได้รับรางวัลชนะเลิศการแข่งขันทักษะวิชาชีพระดับชาติ (ระดับเหรียญทอง) ประเภทวิชาศิลปกรรม สาขาการออกแบบคอมพิวเตอร์กราฟิก ในหัวข้อเรื่อง การแข่งขันภาพวาดการ์ตูนคาแรกเตอร์ ประจำปี ๒๕๕๔ ณ โรงแรมสตาร์ จังหวัดระยอง
๑๐. ได้รับรางวัลชมเชยการประกวดโครงงานวิทยาศาสตร์ “น้ำว่านรางจืด”ในระดับภาคและระดับประเทศ
๑๑. ได้รับรางวัลชนะเลิศการแข่งขันทักษะวิชาชีพระดับภาค (ระดับเหรียญทอง) ประเภทวิชาศิลปกรรม สาขาการออกแบบคอมพิวเตอร์กราฟิก ในหัวข้อเรื่อง การแข่งขันอนิเมชันประกอบเพลง ประจำปี ๒๕๕๕ ณ โรงแรมสตาร์ จังหวัดระยอง
๑๒. ได้รับรางวัลชมเชยการแข่งขันทักษะวิชาชีพระดับชาติ (ระดับเหรียญเงิน ๘๗.๓๓) ประเภทวิชาศิลปกรรม สาขาการออกแบบคอมพิวเตอร์กราฟิก ในหัวข้อเรื่อง การแข่งขันกราฟิกแอนิเมชัน ๒ มิติประกอบเพลง ประจำปี ๒๕๕๕ ณ วิทยาลัยเทคนิคดอนเมือง จังหวัดกรุงเทพมหานคร
๑๓. ได้รับรางวัลรองชนะเลิศอันดับ ๑ การแข่งขันทักษะวิชาชีพระดับภาค ประเภทวิชาศิลปกรรม สาขาการออกแบบคอมพิวเตอร์กราฟิก ในหัวข้อเรื่อง การแข่งขันอนิเมชัน ๒ มิติ ประจำปี ๒๕๕๖ ณ โรงแรมสตาร์ จังหวัดระยอง
๑๔. ได้รับรางวัลชมเชยในการประกวดสุดยอดนวัตกรรมอาชีวศึกษา เฉลิมพระเกียรติและการแข่งขันหุ่นยนต์ยุวชนอาชีวศึกษา ระดับชาติ ปีการศึกษา ๒๕๕๗ ณ MCC Hall เดอะมอลล์บางกะปิ กรุงเทพฯ ในผลงานสิ่งประดิษฐ์ เบาะนั่งอเนกประสงค์เพื่อสุขภาพ (เบาะพาสุข) สิ่งประดิษฐ์ประเภทที่ ๙ สิ่งประดิษฐ์ด้านหัตถกรรม
๑๕. ได้รับโล่ประกาศเกียรติคุณสำหรับสถานศึกษาที่มีผลการประเมินประสิทธิภาพการบริหารจัดการศูนย์กำลังคนอาชีวศึกษา ระดับดีมาก (Star) และได้ ๑๐๐ คะแนนเต็ม ประจำปีการศึกษา ๒๕๕๗
๑๖. ได้รับเกียรติบัตร “ผ่านเกณฑ์การประเมินเพื่อคัดเลือกเป็นสถานศึกษาต้นแบบ ระดับภาค อยู่ในระดับดี” โครงการสร้างเสริมคุณภาพสถานศึกษาขนาดเล็กให้ได้มาตรฐานอาชีวศึกษา



### ๑.๔.๒) รายงานกิจกรรมของสถานศึกษาในรอบปีที่ผ่านมา

(รางวัลและผลงานของสถานศึกษา ครูและบุคลากรทางการศึกษา ผู้เรียน ซึ่งเป็นที่ยอมรับของสังคม ในรอบปีการศึกษา)

๑. ได้รับรางวัลชมเชยในการประกวดสุดยอดนวัตกรรมอาชีวศึกษา เฉลิมพระเกียรติและการแข่งขันหุ่นยนต์ยุวชนอาชีวศึกษา ระดับชาติ ปีการศึกษา ๒๕๕๗ ณ MCC Hall เดอะมอลล์บางกะปิ กรุงเทพฯ ในผลงานสิ่งประดิษฐ์ เบาะนั่งอเนกประสงค์เพื่อสุขภาพ (เบาะพาสุข) สิ่งประดิษฐ์ประเภทที่ ๙ สิ่งประดิษฐ์ด้านหัตถกรรม

๒. ได้รับโล่ประกาศเกียรติคุณสำหรับสถานศึกษาที่มีผลการประเมินประสิทธิภาพการบริหารจัดการศูนย์กำลังคนอาชีวศึกษา ระดับดีมาก (Star) และได้ ๑๐๐ คะแนนเต็ม ประจำปีการศึกษา ๒๕๕๗

๓. ได้รับเกียรติบัตร “ผ่านเกณฑ์การประเมินเพื่อคัดเลือกเป็นสถานศึกษาต้นแบบ ระดับภาคอยู่ในระดับดี” โครงการสร้างเสริมคุณภาพสถานศึกษาขนาดเล็กให้ได้มาตรฐานอาชีวศึกษา

๔. ได้รับรางวัลสื่อดาวในการประกวดศูนย์บ่มเพาะผู้ประกอบการอาชีวศึกษาแบบครบวงจรในระดับภาคตะวันออกและกรุงเทพมหานคร

### ๑.๔.๓) แผนงาน/โครงการสำคัญ

วิทยาลัยศิลปหัตถกรรมกรุงเทพมีผลงานที่ปรากฏและได้รับการยกย่องจากสังคมคือ

๑. สถานศึกษาได้จัดทำโครงการพัฒนาศักยภาพผู้เรียนระบบทวิภาคี สาขาเครื่องประดับอัญมณี
๒. สถานศึกษาได้จัดทำโครงการพัฒนาศักยภาพผู้เรียนและครูฝึกระบบทวิภาคี
๓. สถานศึกษาได้ออกหน่วยบริการวิชาชีพแก่ชุมชนจนได้รับโล่และเกียรติบัตรจากชุมชน
๔. สถานศึกษาได้รับโล่ประกาศเกียรติคุณในโครงการสร้างเสริมคุณภาพสถานศึกษาขนาดเล็กให้ได้มาตรฐานอาชีวศึกษา
๕. โครงการเสริมสร้างคุณธรรม จริยธรรม ผู้ประกอบวิชาชีพครู
๖. โครงการอบรมเชิงปฏิบัติการเพื่อเพิ่มศักยภาพในการทำงาน
๗. โครงการทัศนศึกษาดูงานและสัมมนาเพื่อพัฒนาศักยภาพบุคลากร เพื่อเพิ่มประสิทธิภาพฯ
๘. โครงการศูนย์บ่มเพาะผู้ประกอบการอาชีวศึกษาแบบครบวงจร
๙. โครงการพัฒนาเครือข่ายและลงนามความร่วมมือ
๑๐. โครงการเยี่ยมบ้าน หอพัก บ้านเช่า ที่พักอาศัยของนักเรียน นักศึกษา

โครงการที่ปฏิบัติที่ดี (Good Practices) ของสถานศึกษา

๑. โครงการเยี่ยมบ้าน หอพัก บ้านเช่า ที่พักอาศัยของนักเรียน นักศึกษา
๒. โครงการศูนย์บ่มเพาะผู้ประกอบการอาชีวศึกษาแบบครบวงจร
๓. โครงการ นิทรรศการศิลปกรรม “ครูศิลป์ : สายธารแห่งวัฒนธรรม” โดย ชมรมครูศิลปกรรมอาชีวศึกษา ภาคตะวันออกและกรุงเทพมหานคร

## ๑.๕ ความสำเร็จตามเป้าหมายของการดำเนินงานตามมาตรฐานการศึกษาของสถานศึกษา

ความสำเร็จตามเป้าหมายของการดำเนินงานตามมาตรฐานการศึกษาของสถานศึกษา ประจำปีการศึกษา ๒๕๕๗ ซึ่งประชาคมของสถานศึกษาให้ความเห็นชอบมีดังนี้

ด้าน	เป้าหมายความสำเร็จ
๑.๔.๑ ผู้เรียนและผู้สำเร็จการศึกษา	๕
๑.๔.๒ หลักสูตรและการจัดการเรียนการสอนอาชีวศึกษา	๕
๑.๔.๓ การบริหารจัดการสถานศึกษาอาชีวศึกษา	๕
๑.๔.๔ การบริการทางวิชาการและวิชาชีพ	๕
๑.๔.๕ นวัตกรรม สิ่งประดิษฐ์ งานสร้างสรรค์ หรืองานวิจัย	๕
๑.๔.๖ การปลูกฝังจิตสำนึกและเสริมสร้างความเป็นพลเมืองไทยและพลโลก	๕
๑.๔.๗ การประกันคุณภาพการศึกษา	๕
๑.๔.๘ การจัดการฝึกอบรมหลักสูตรวิชาชีพระยะสั้น	๕
๑.๔.๙ .....	-

## ๑.๖ ความสำเร็จตามเป้าหมายของแผนบริหารความเสี่ยง

ความสำเร็จตามเป้าหมายของแผนบริหารความเสี่ยง ประจำปีการศึกษา ๒๕๕๗ ซึ่งประชาคมของสถานศึกษาให้ความเห็นชอบมีดังนี้

ด้าน	เป้าหมายความสำเร็จ
๑.๕.๑ ความเสี่ยงด้านความปลอดภัย ของผู้เรียน ครูและบุคลากรภายในสถานศึกษา	๕
๑.๕.๒ ความเสี่ยงด้านการทะเลาะวิวาท	๕
๑.๕.๓ ความเสี่ยงด้านสิ่งเสพติด	๕
๑.๕.๔ ความเสี่ยงด้านสังคม เช่น การตั้งครุภักก่อนวัยอันควร	๕
๑.๕.๕ ความเสี่ยงด้านการพนันและมั่วสุม	๕