

คำนำ

แผนปฏิบัติราชการประจำปีงบประมาณ พ.ศ. ๒๕๖๓ ของวิทยาลัยศิลปหัตถกรรมกรุงเทพ จังหวัดกรุงเทพมหานคร นี้

จัดทำขึ้นเพื่อให้สอดคล้องกับพระราชบัญญัติการศึกษาแห่งชาติ พ.ศ. ๒๕๔๒ แก้ไขเพิ่มเติม (ฉบับที่ ๒) พ.ศ. ๒๕๔๕ พระราชบัญญัติอาชีวศึกษา พ.ศ. ๒๕๕๑ แผนพัฒนาเศรษฐกิจและสังคมแห่งชาติ ฉบับที่ ๑๒ (พ.ศ. ๒๕๖๐-๒๕๖๔) และมาตรการอาชีวศึกษา อีกทั้งได้นำนโยบายกระทรวงศึกษาธิการ และนโยบายของสำนักงานคณะกรรมการการอาชีวศึกษา โดยใช้ประเด็น ๗ ยุทธศาสตร์ ๖ เป้าหมายนโยบายอาชีวศึกษา มาเป็นแนวทางในการจัดทำแผนปฏิบัติราชการประจำปีงบประมาณ พ.ศ. ๒๕๖๓ ดังนี้

วิทยาลัยศิลปหัตถกรรมกรุงเทพ ได้จัดทำแผนปฏิบัติราชการประจำปีงบประมาณ พ.ศ. ๒๕๖๓ ประกอบด้วย ส่วนที่ ๑ บทนำ ส่วนที่ ๒ ข้อมูลพื้นฐานของวิทยาลัย ส่วนที่ ๓ แผนปฏิบัติราชการและแผนใช้จ่ายงบประมาณ และส่วนที่ ๔ ภาคผนวก ซึ่งแผนดังกล่าวเป็นไปตามนโยบายเพิ่มประสิทธิภาพการบริหารจัดการ เป็นแนวทางในการปฏิบัติงานให้บรรลุวัตถุประสงค์และเป้าหมายตามที่กำหนดไว้ สามารถติดตาม ตรวจสอบ ผลการดำเนินงาน/ปฏิบัติงาน ให้เป็นไปตามแผนและใช้เงินงบประมาณได้ตรงตามแผนและถูกต้องตามระเบียบราชการด้วย

ทั้งนี้วิทยาลัยศิลปหัตถกรรมกรุงเทพ ขอขอบคุณ ข้าราชการครู บุคลากรทางการศึกษา ชุมชน ผู้ปกครอง และนักเรียนนักศึกษาที่ได้เสียสละ แรงกายแรงใจและเวลาให้ข้อมูลในการจัดทำแผนปฏิบัติราชการ ฉบับนี้จนสำเร็จลุล่วงและสามารถนำไปใช้พัฒนาสถานศึกษาต่อไป

ฝ่ายแผนงานและความร่วมมือ
วิทยาลัยศิลปหัตถกรรมกรุงเทพ
ธันวาคม ๒๕๖๒

ส่วนที่ ๑

บทนำ

๑. วิสัยทัศน์ พันธกิจ และเป้าหมายบริการ สำนักงานคณะกรรมการการอาชีวศึกษา

ค่านิยม

คุณธรรม คุณภาพ ความร่วมมือ ความเป็นมืออาชีพ

วิสัยทัศน์

สำนักงานคณะกรรมการการอาชีวศึกษาเป็นองค์กรหลักในการผลิตและพัฒนากำลังคนด้านวิชาชีพที่มีคุณภาพ คุณธรรม สอดคล้องกับความต้องการในการพัฒนาประเทศ

พันธกิจ

๑. การยกระดับมาตรฐานการผลิตและพัฒนากำลังคนด้านวิชาชีพ สอดคล้องกับความต้องการของสถานประกอบการและการประกอบอาชีพอิสระให้มีคุณภาพได้มาตรฐานระดับสากล
๒. ขยายโอกาสการศึกษาวิชาชีพให้กับประชาชนทุกช่วงวัย
๓. เพิ่มประสิทธิภาพการบริหารจัดการอาชีวศึกษาภายใต้หลักธรรมาภิบาล โดยอาศัยเครือข่ายความร่วมมือจากทุกภาคส่วน
๔. พัฒนางานวิจัย สิ่งประดิษฐ์ นวัตกรรม เทคโนโลยี และสร้างองค์ความรู้เพื่อการจัดการอาชีวศึกษาและพัฒนาวิชาชีพ
๕. พัฒนาครูและบุคลากรอาชีวศึกษาให้มีคุณภาพด้วยวิธีที่หลากหลาย

๒. ยุทธศาสตร์ มาตรการ และโครงการ สำนักงานคณะกรรมการการอาชีวศึกษา

ยุทธศาสตร์

๑. ผลิตและพัฒนากำลังคนด้านวิชาชีพอย่างมีคุณภาพและเพียงพอกับความต้องการพัฒนาประเทศ
๒. พัฒนาขีดความสามารถกำลังคนด้านวิชาชีพในทุกช่วงวัย
๓. ส่งเสริมความร่วมมือภาครัฐและเอกชนในการจัดการอาชีวศึกษา
๔. เพิ่มประสิทธิภาพการบริหารจัดการอาชีวศึกษาภายใต้หลักธรรมาภิบาล
๕. เพิ่มศักยภาพกำลังคนด้านวิชาชีพให้มีสมรรถนะด้านเทคโนโลยี
๖. ส่งเสริมและพัฒนาระบบเครือข่ายเทคโนโลยีดิจิทัลเพื่อการจัดการอาชีวศึกษา
๗. ผลิตและพัฒนาครูอาชีวศึกษาให้มีสมรรถนะสอดคล้องกับบริบทความเปลี่ยนแปลง

นโยบายการจัดอาชีวศึกษา

เป้าหมาย

ผู้สำเร็จอาชีวศึกษามีคุณภาพและปริมาณเพียงพอ สอดคล้องกับความต้องการของสถานประกอบการ
การพัฒนาประเทศ และความสามารถในการแข่งขันในระดับสากล

ประเด็นหลัก

๑. **หลักสูตรและกระบวนการเรียน การสอน การวัดผลประเมินผล เน้นคุณภาพในระดับห้องเรียน** โดย
 - การจัดหลักสูตรฐานสมรรถนะ แบบมีส่วนร่วม และกระบวนการ เรียนการสอนให้สอดคล้อง
นโยบายประเทศไทย ๔.๐
 - ภาษาต่างประเทศ
 - ความเป็นพลเมืองดี มีคุณธรรม
 - ทวิภาคี
 - การเป็นผู้ประกอบการ
 - วัดและประเมินผลตามสภาพจริง และการประเมินสมรรถนะผู้สำเร็จตามมาตรฐานอาชีพ
๒. **ผลิต พัฒนาครู คณาจารย์ และบุคลากรทางการศึกษา เพียงพอ ครบกลุ่ม ตรงสาขา พัฒนาต่อเนื่อง** โดย
 - แก้ปัญหาขาดแคลนครูวิชาชีพ
 - ครูมืออาชีพ และผู้บริหารมืออาชีพ
 - ยกระดับงานแนะแนวการศึกษาเพื่ออาชีพ
 - ใ้บประกอบวิชาชีพครูอาชีวะ
 - วิทยฐานะเฉพาะ (อาชีวศึกษา)
 - การพัฒนาทักษะอาชีพ
 - TVET TEPE Online
 - พัฒนาครูในสถานประกอบการ
 - พัฒนาครูฝึกในสถานประกอบการ (ทวิภาคี)
 - พัฒนาครูนิเทศอาชีวศึกษาทวิภาคี
 - เครือข่ายครูอาชีวศึกษา เครือข่ายผู้บริหาร

๓. **ผลิต พัฒนากำลังคนรวมทั้งงานวิจัยที่สอดคล้องกับความต้องการของการพัฒนาประเทศ** ครอบคลุมกลุ่มเป้าหมาย ปริมาณเพียงพอ คุณภาพมาตรฐานสากล ภายใต้การมีส่วนร่วมเครือข่าย โดย

- คำนึงมาชีวศึกษา แก้ปัญหาทะเลาะวิวาท รับน้องใหม่
- การผลิตและพัฒนากำลังคนรองรับนโยบายประเทศไทย ๔.๐ (นักเทคโนโลยี/นวัตกรรม)
- ความร่วมมือภาครัฐและเอกชนทั้งระบบ (จัดการศึกษาแบบมีส่วนร่วม)
- กรอ. อ.กรอ. อศ.
- สานพลังประชารัฐ
- วิจัยและใช้ประโยชน์

๔. **ขยายโอกาสทางการศึกษา การเข้าถึงบริการทางการศึกษาและการเรียนรู้อย่างต่อเนื่องตลอดชีวิต** อาชีวะเพื่อคนทุกกลุ่มอย่างเท่าเทียมและทั่วถึง โดย

- ดึงนักเรียนที่หลุดออกจากระบบการศึกษากลับเข้าเรียน/ฝึกอบรมวิชาชีพ
- อาชีวะทุกช่วงวัย
- อาชีวะตลอดชีวิต
- เตรียมอาชีวะมัธยมต้น (Pre. VEd.)

๕. **ส่งเสริมและพัฒนาระบบเทคโนโลยีดิจิทัลเพื่อการศึกษา การใช้ ICT เพื่อการจัดการเรียนการสอนและการบริหารจัดการ** โดย

- บูรณาการเครือข่าย ICT
- บูรณาการ Content
- บูรณาการสื่อ
- ศูนย์ดิจิทัลชุมชน

๖. **พัฒนาระบบบริหารจัดการและส่งเสริมให้ทุกภาคส่วนมีส่วนร่วมในการจัดการศึกษา ประสิทธิภาพ และธรรมาภิบาล** โดย

- ระบบดูแลช่วยเหลือนักเรียน
- การพัฒนาบริหารจัดการให้มีคุณภาพ
- การมีส่วนร่วมและการสร้างเครือข่าย
- ธรรมาภิบาลการบริหารจัดการ
- ระบบงบประมาณ

ส่วนที่ ๒

ข้อมูลพื้นฐาน

วิทยาลัยศิลปหัตถกรรมกรุงเทพ

๑. ปรัชญา วิสัยทัศน์ อัตลักษณ์ เอกลักษณ์ พันธกิจ

ปรัชญา

คุณธรรมนำ ทักษะล้ำ เต็มเลิศวิชา รู้ค่าคุณแผ่นดิน

วิสัยทัศน์

พัฒนาศิลปกรรม พาณิชยกรรม ด้วยนวัตกรรมและเทคโนโลยี
ตามหลักปรัชญาของเศรษฐกิจพอเพียง มุ่งสู่สากล

อัตลักษณ์

เชี่ยวชาญด้านฝีมือ ยึดถือคุณธรรม

เอกลักษณ์

ศิลปออกแบบ หนึ่งผลิต พาณิชย์จำหน่าย

พันธกิจ

- มุ่งผลิตและพัฒนาผู้เรียนประเภทวิชาศิลปกรรมและพาณิชยกรรมให้มีคุณภาพตามมาตรฐานวิชาชีพ โดยบูรณาการหลักปรัชญาของเศรษฐกิจพอเพียง
- พัฒนาระบบบริหารจัดการสถานศึกษาโดยมีส่วนร่วมของทุกภาคส่วน
- ส่งเสริมเครือข่ายการจัดการเรียนรู้ด้านศิลปกรรมและพาณิชยกรรมมุ่งสู่สากล
- พัฒนาวิจัย นวัตกรรม สิ่งประดิษฐ์ของครูและนักเรียนให้เป็นไปตามมาตรฐานการอาชีวศึกษา
- บริการวิชาการและวิชาชีพด้านศิลปกรรมและพาณิชยกรรมให้สอดคล้องกับความต้องการของชุมชน
- พัฒนาศูนย์การเรียนรู้ด้านอุตสาหกรรมเครื่องหนังด้วยนวัตกรรมและเทคโนโลยี

เป้าประสงค์

- ผู้เรียนมีสมรรถนะตามมาตรฐานวิชาชีพตรงความต้องการของตลาดแรงงาน
- ผู้เรียนสามารถศึกษาต่อหรือประกอบอาชีพ ดำรงชีวิตได้อย่างมีความสุขตามหลักปรัชญาของเศรษฐกิจพอเพียง
- สถานศึกษามีชื่อเสียงและได้รับการยอมรับ
- สถานศึกษาได้รับการประเมินคุณภาพมาตรฐานภายในจากต้นสังกัด
- สถานศึกษามีเครือข่ายจัดการเรียนรู้ด้านศิลปกรรม พาณิชยกรรมทั้งในประเทศและระดับสากล
- บุคลากรและผู้เรียนได้แลกเปลี่ยนเรียนรู้ และฝึกประสบการณ์ทั้งในประเทศและระดับสากล

๗. ผลงานวิจัย และผลงานวิชาการของครูสามารถนำไปใช้พัฒนาการเรียนการสอน
๘. โครงการ นวัตกรรม และสิ่งประดิษฐ์ของผู้เรียนสามารถนำไปใช้ประโยชน์เพื่อพัฒนาอาชีพและคุณภาพชีวิตของชุมชนและสังคม
๙. ชุมชนได้รับบริการวิชาการและวิชาชีพตรงตามความต้องการ
๑๐. สถานศึกษาได้รับการยอมรับจากชุมชน
๑๑. ผู้เรียนมีรายได้ระหว่างเรียน
๑๒. ผู้เรียนมีสมรรถนะด้านอุตสาหกรรมเครื่องหนังด้วยนวัตกรรมและเทคโนโลยี
๑๓. คนในชุมชนสามารถประกอบอาชีพด้านเครื่องหนังได้

๒. จุดเน้นในการพัฒนาสถานศึกษา และความโดดเด่น

จุดเน้นในการพัฒนาของสถานศึกษา

๑. สถานศึกษาจัดสถานที่เอื้อต่อการเรียนรู้ได้ดี จัดภูมิทัศน์ได้สวยงามและเหมาะสมกับประเภทวิชา ศิลปกรรม
๒. สถานศึกษามีสถานประกอบการเข้ามามีส่วนร่วมและสนับสนุนการจัดการเรียนการสอน ส่งผลให้ผู้เรียนมีคุณภาพได้มาตรฐานวิชาชีพ
๓. สถานศึกษาเปิดโอกาสให้ผู้พิการ และเด็กพิเศษได้มีโอกาสเข้าศึกษา ตลอดจนมีระบบการเรียนการสอนสำหรับผู้พิการและเด็กพิเศษ
๔. การจัดการเรียนการสอนเป็นชิ้นงาน
๕. สถานศึกษามีการวางแผนงานโครงการ กิจกรรม ในการส่งเสริมการเรียนการสอนที่มีคุณภาพและการพัฒนาสื่อและบรรยากาศที่เอื้อต่อการเรียนรู้ที่ส่งผลต่อความพึงพอใจของผู้เรียน
๖. สถานศึกษามีการวางแผนงานโครงการ กิจกรรม และดำเนินการพัฒนาบุคลากรภายในสถานศึกษาตามหน้าที่รับผิดชอบอย่างเป็นระบบครบถ้วน
๗. สถานศึกษามีการวางแผน และดำเนินงานระดมทรัพยากรอย่างเป็นระบบทั้งภายในและภายนอกสถานศึกษา เพื่อสนับสนุนการจัดการศึกษาอย่างมีประสิทธิภาพ
๘. ใช้ Facebook ต่อเนื่องกับที่ปรึกษาอย่างเป็นระบบ
๙. สถานศึกษากระจายการบริหารวิชาชีพสู่ชุมชนได้อย่างทั่วถึง และได้รับความร่วมมือจากหน่วยงานที่เกี่ยวข้องเป็นอย่างดี
๑๐. พัฒนาคุณภาพการบริหารที่สอดคล้องในแผนยุทธศาสตร์ และการจัดการด้านแผนบริหารความเสี่ยง
๑๑. มีการจัดระบบงานประกันคุณภาพ แบบ Paperless ที่ดีและควรดำเนินการอย่างต่อเนื่องความ

โดดเด่นของสถานศึกษา (ผลงาน/รางวัล/เกียรติยศ/ชื่อเสียง)

๑. สถานศึกษาได้จัดระบบการเรียนการสอนระบบ "โรงเรียนโรงงาน" ในระดับประกาศนียบัตรวิชาชีพ และวิชาชีพชั้นสูงสาขาอุตสาหกรรมเครื่องหนัง
๒. สถานศึกษาได้รับคัดเลือกให้จัดทำของที่ระลึกในวันประชุมครุชนานาชาติ
๓. สถานศึกษาได้รับคัดเลือกให้ไปวาดภาพตกแต่งผนังและเพดานที่สถานสงเคราะห์เด็กอ่อนพญาไท
๔. ครูได้รับคัดเลือกผลงานออกแบบตราสัญลักษณ์ และชুমเฉลิมพระเกียรติสมเด็จพระบรมราชินีนาถ เนื่องในโอกาสที่มีการประชุมครุชนานาชาติ

๕. ครูได้รับคัดเลือกให้เป็นคณะอนุกรรมการกำหนดมาตรฐานฝีมือแรงงานแห่งชาติ สาขาอาชีพช่างบุครุภัณฑ์ ช่างประปา และรองเท้า
๖. นักเรียนนักศึกษาได้รับคัดเลือกให้จัดแสดงแฟชั่นเครื่องหนังในงาน "แผ่นดินของเราอาชีวศึกษา สร้างอาชีพเป็นราฟลี ถวายพระจักรีภูมิพล"
๗. ผ่านการประเมินคุณภาพรอบ ๓
๘. ผ่านการประเมินสถานศึกษาขนาดเล็ก
๙. การประเมินสถานศึกษาที่จัดระบบทวิภาคี ระดับ ๓ ดาว
๑๐. ประกวดสิ่งประดิษฐ์ของคนรุ่นใหม่ ระดับภาค สำนักงานคณะกรรมการการอาชีวศึกษา ผลงาน แสงแห่งไมยรา ระดับ เหรียญเงิน
๑๑. โครงการประกวดวิทยาศาสตร์อาชีวะเอสไอ ผ่านการคัดเลือกโครงการระดับอาชีวศึกษา กรุงเทพมหานคร
 ๑๒. ประกวดศูนย์บ่มเพาะผู้ประกอบการอาชีวศึกษา ระดับอาชีวศึกษาจังหวัดกรุงเทพ ระดับ ๒ ดาว
 ๑๓. แข่งขันกีฬาอาชีวะเกมส์ ระดับภาค ครั้งที่ ๑๒ รองคัดเลือกภาคตะวันออกกรุงเทพมหานคร กรุงเทพมหานคร และประเภทยวสากลสมัครเล่นหญิง รุ่นไม่เกิน ๖๔ กิโลกรัม ได้รางวัลรองชนะเลิศอันดับ ๑ และวิ่งวิบาก ๒,๐๐๐ เมตร ได้รางวัลรองชนะเลิศอันดับ ๒
 ๑๔. การแข่งขันกีฬาอาชีวะเกมส์ ระดับภาค ภาคตะวันออกและกรุงเทพมหานคร ครั้งที่ ๑๓ “นางนวลเกมส์” ประเภทกีฬายวสากลสมัครเล่น หญิง ได้รับรางวัลรองชนะเลิศอันดับ ๑ และรองชนะเลิศอันดับ ๒
 ๑๕. การแข่งขันกีฬาอาชีวะเกมส์ระดับชาติ ครั้งที่ ๑๓ “บัวหลวงเกมส์” ประเภทกีฬายวสากลสมัครเล่นหญิง รุ่น เวลเตอร์เวท น้ำหนัก ๖๙ กิโลกรัม ได้รับรางวัลรองชนะเลิศอันดับ ๒
 ๑๖. ผลการประเมินศูนย์บ่มเพาะผู้ประกอบการอาชีวศึกษา ตามโครงการส่งเสริมการประกอบอาชีพ อิสระในกลุ่มผู้เรียนอาชีวศึกษา ระดับอาชีวศึกษากรุงเทพ ประจำปีการศึกษา ๒๕๖๑ ระดับ ๓ ดาว
 ๑๗. ผลการประเมินศูนย์บ่มเพาะผู้ประกอบการอาชีวศึกษา ตามโครงการส่งเสริมการประกอบอาชีพ อิสระในกลุ่มผู้เรียนอาชีวศึกษา ระดับภาคตะวันออกและกรุงเทพมหานคร ประจำปีการศึกษา ๒๕๖๑ ระดับ ๓ ดาว
 ๑๘. การแข่งขันกีฬาอาชีวะเกมส์ระดับภาค “สามมุกเกมส์” ประเภทกีฬายวสากลสมัครเล่น รุ่นน้ำหนักไม่เกิน ๖๐ กิโลกรัม ได้เหรียญทอง ๒ รางวัล
 ๑๙. การแข่งขันกีฬาอาชีวะเกมส์ระดับภาค “สามมุกเกมส์” ประเภทกีฬายวสากลสมัครเล่น รุ่นน้ำหนักไม่เกิน ๖๔ กิโลกรัม ได้เหรียญทองแดง ๑ รางวัล

๓. กลยุทธ์และมาตรการ ของสถานศึกษา

๑. ส่งเสริมการจัดการเรียนรู้ในระบบและระบบทวิภาคีโดยบูรณาการเทคโนโลยีนวัตกรรม เพื่อมุ่งพัฒนาสมรรถนะผู้เรียนสายวิชาชีพศิลปกรรมและพาณิชยกรรม
๒. สนับสนุนให้ครูและผู้เรียนมีความรู้ ทักษะ และเจตคติที่ดีต่อการสร้างงานวิจัย นวัตกรรม และสิ่งประดิษฐ์ที่สามารถนำไปใช้พัฒนาการเรียนรู้อ และพัฒนาวิชาชีพ
๓. พัฒนาหลักสูตรวิชาชีพระยะสั้น จัดตั้งศูนย์บริการวิชาชีพด้านอุตสาหกรรมเครื่องหนัง และให้บริการวิชาการและวิชาชีพแก่ชุมชน เพื่อส่งเสริมการเรียนรู้ตลอดชีวิต สร้างงาน และสร้างรายได้แก่ผู้เรียนและคนในชุมชน

๔. พัฒนาระบบดูแลช่วยเหลือผู้เรียนโดยร่วมกับผู้ปกครองและชุมชน เพื่อให้ผู้เรียนมีคุณธรรม จริยธรรม และค่านิยมที่ดี อีกทั้งสร้างความรู้เท่าทันด้านสื่อ เทคโนโลยี เพศ และยาเสพติด แก่ผู้เรียน

๕. เพิ่มประสิทธิภาพการบริหารจัดการสถานศึกษาโดยใช้ระบบคุณภาพ PDCA เทคโนโลยีสารสนเทศ การสื่อสารเชิงรุก และหลักธรรมาภิบาล

๖ ส่งเสริมสร้างแรงจูงใจให้ครูและบุคลากรทางการศึกษามีวัฒนธรรมองค์กรที่ดี มีขวัญกำลังใจและ พัฒนาศักยภาพการปฏิบัติงานสู่ความเป็นมืออาชีพ เป็นแบบอย่างที่ดีและร่วมพัฒนาสถานศึกษาอย่างเป็นระบบ

๗. ยกระดับคุณภาพห้องเรียน ห้องปฏิบัติการ แหล่งเรียนรู้ และสภาพแวดล้อมในวิทยาลัย ให้สนับสนุนการจัดการเรียนรู้ด้านวิชาชีพศิลปกรรมและพาณิชยกรรมอย่างต่อเนื่อง

๘. พัฒนาเครือข่าย ความร่วมมือ การแนะแนว การประชาสัมพันธ์ กับหน่วยงานภาครัฐ เอกชน และ เครือข่ายผู้ปกครอง ด้วยวิธีการที่หลากหลายเพื่อเพิ่มปริมาณผู้เรียนและขับเคลื่อนวิสัยทัศน์ พันธกิจของ วิทยาลัย

๔. ประวัติ ความเป็นมา และข้อมูลด้านอาคารสถานที่ วิทยาลัยศิลปหัตถกรรมกรุงเทพ

๔.๑ ประวัติ ความเป็นมา ของวิทยาลัยฯ

ประวัติวิทยาลัย

วิทยาลัยศิลปหัตถกรรมกรุงเทพ ตั้งขึ้นเมื่อปี พ.ศ. ๒๔๗๙ มีฐานะเป็นโรงเรียนราษฎร พ.ศ. ๒๔๘๔ ได้ย้ายมาเปิดทำการ ณ เลขที่ ๒๐ อาคาร ๖ ถนนราชดำเนินกลางในนามโรงเรียนช่างหนัง ราชดำเนิน รับนักศึกษาผู้สำเร็จชั้นประถมศึกษาปีที่ ๔ เข้าเรียน สอนวิชาช่างหนังแก่นักเรียนชาย และวิชาตัดเย็บเสื้อผ้าแก่นักเรียนหญิง ตั้งอยู่ใกล้วัดสุทัศน์เทพวราราม พ.ศ. ๒๔๘๒ กระทรวงธรรมการในสมัยนั้นได้รับโอนกิจการไปขึ้นกับกระทรวงศึกษาธิการโดยตรง และย้ายโรงเรียน ช่างเย็บหนังและเสื้อผ้าเฉลิมโลก สอนเฉพาะ นักเรียนชาย

ในปี พ.ศ. ๒๕๐๒ นายบำรุง พรหมพฤกษ์ เป็นครูใหญ่ได้เปิดสอนมัธยมศึกษาตอนปลายหลักสูตร ๓ ปี ต่อจากมัธยมศึกษาตอนปลายและตามแผนการศึกษาแห่งชาติปี พ.ศ. ๒๕๐๓ ได้เปลี่ยนชื่อจากอาชีวศึกษาชั้นสูงเป็นมัธยมศึกษาสายอาชีพ

เนื่องจากการเรียนการสอน และกิจการอื่นๆได้เจริญก้าวหน้าขึ้นเป็นลำดับโดยเฉพาะวิชาช่างหนังได้เพิ่มสอนวิชาที่ทันสมัย ซึ่งท้องตลาดยังไม่ได้ดำเนินการทำ นักเรียนสามารถทำงานด้านช่างหนังซึ่งมีอยู่ในท้องตลาดได้ทุกชนิด สามารถทำสิ่งที่ท้องตลาดยังไม่ได้คิดทำ นักเรียนที่สำเร็จออกไปมีความรู้ด้านวิชาช่าง และวิชาสามัญเป็นอย่างดี สามารถนำความรู้ ความสามารถไปใช้ในการประกอบอาชีพทั้งในหน่วยงานรัฐบาลและเอกชน

ฉะนั้นโรงเรียนเห็นว่าควรได้เปลี่ยนชื่อโรงเรียนใหม่ เพื่อความเหมาะสม จึงได้เสนอขออนุมัติเปลี่ยนชื่อโรงเรียนไปยังกรมอาชีวศึกษา กระทรวงศึกษาธิการ และได้รับอนุมัติให้เปลี่ยนชื่อจาก “โรงเรียนช่างเย็บหนัง ราชดำเนิน” ไปเป็น “โรงเรียนช่างหนังพระนคร” ตั้งแต่วันที่ ๑ ตุลาคม ๒๕๑๓

ต่อมาในปี ๒๕๑๙ ทางโรงเรียนได้จัดทำหลักสูตรระดับประกาศนียบัตรวิชาชีพชั้นสูง (ปวส.) “แผนกวิชาอุตสาหกรรมผลิตภัณฑ์เครื่องหนัง” เสนอต่อกรมอาชีวศึกษา ซึ่งทางกรมได้พิจารณาและอนุมัติให้ทางโรงเรียนเปิดสอนระดับประกาศนียบัตรวิชาชีพชั้นสูง (ปวส.)ดังกล่าว ซึ่งทำให้ผู้ได้รับการศึกษาในแผนกนี้มีความรู้ความสามารถในการไปประกอบอาชีพส่วนตัวและรับราชการพร้อมมีฐานะเทียบเท่าอนุปริญญาทางอุตสาหกรรมผลิตภัณฑ์เครื่องหนัง และ เมื่อวันที่ ๗ มิถุนายน ๒๕๑๙ ได้เปลี่ยนชื่อโรงเรียนจากโรงเรียนช่างหนังพระนคร อีกครั้งหนึ่งเป็นวิทยาลัยอาชีวศึกษากรุงเทพ วิทยาเขต ๕ ราชดำเนิน ประกอบด้วยสถานศึกษา ๘ แห่ง คือ

๑. วิทยาลัยเทคนิคดุสิต
๒. วิทยาลัยอาชีวศึกษาเสาวภา
๓. วิทยาลัยอาชีวศึกษาธนบุรี
๔. วิทยาลัยอาชีวศึกษาเอี่ยมละออ
๕. โรงเรียนช่างหนังพระนคร
๖. วิทยาลัยเทคนิคมีนบุรี
๗. วิทยาลัยเทคนิคราชสีหราชาราม
๘. วิทยาลัยเทคนิคอินทราชัย

- พ.ศ. ๒๕๒๑ เปลี่ยนชื่อเป็น วิทยาลัยช่างอุตสาหกรรมนครหลวง
- พ.ศ. ๒๕๒๒ ได้แยกตัวออกเป็นอิสระชื่อ วิทยาลัยเทคนิคอินทราชัย มี ๒ วิทยาเขตคือวิทยาเขตราชดำเนิน และวิทยาเขตประตูนํ้า
- พ.ศ. ๒๕๒๓ วิทยาลัยเปิดสอนแผนกวิชาศิลปหัตถกรรมอีก ๑ แผนกวิชา และได้รับการยกฐานะให้เป็น วิทยาลัยศิลปหัตถกรรมกรุงเทพ เมื่อวันที่ ๑ เมษายน ๒๕๒๓ นายบำรุง พรหมพุกษ์ เป็น ผู้อำนวยการ
- พ.ศ. ๒๕๒๕ เปิดสอนแผนกวิชาศิลป์ประยุกต์ เพิ่มอีก ๑ แผนกวิชา
- พ.ศ. ๒๕๓๐ เปิดสอนแผนกวิชาวิจิตรศิลป์ และขยายที่สอนไปยังวิทยาเขตราชสีหราชาราม อีก ๑ เขต
- พ.ศ. ๒๕๓๒ เปิดหลักสูตรระยะสั้น สาขาวิชาการทำกระเป๋า และการทำรองเท้า
- พ.ศ. ๒๕๓๕ ได้รับงบประมาณสร้างวิทยาลัยใหม่ ที่ซอยลาดพร้าว ๑๐๑ แขวงคลองจั่น เขตบางกะปิ กทม. เปิดสอนระดับประกาศนียบัตรวิชาชีพ (ปวช.) สาขาวิชาอุตสาหกรรมเครื่องหนัง สาขาวิชาการออกแบบ สาขาวิชาวิจิตรศิลป์ สาขาวิชาหัตถกรรม
- พ.ศ. ๒๕๓๗ ย้ายแผนกวิชาอุตสาหกรรมเครื่องหนัง (ปวช.๑) จากเขตลาดพร้าวมาสอนที่วิทยาเขตราชสีหราชารามและราชดำเนิน
- เปิดรับสมัครนักเรียน ปวช.๑ แผนกวิชาอุตสาหกรรมเครื่องหนังที่เขตราชสีหราชาราม
 - เปิดสอนหลักสูตรประกาศนียบัตรวิชาชีพชั้นสูงสาขาวิชาออกแบบพาณิชย์ศิลป์ ซึ่งต่อมาเปลี่ยนเป็นหลักสูตรประกาศนียบัตรวิชาชีพชั้นสูงสาขาวิชาออกแบบนิเทศศิลป์
 - ร่วมมือกับภาคเอกชน เปิดสอนระบบทวิภาคี สาขางานหวาย และสาขาวิชาเครื่องประดับอัญมณี
- พ.ศ. ๒๕๔๐ เปิดสอนหลักสูตรประกาศนียบัตรวิชาชีพชั้นสูงสาขาวิชาออกแบบตกแต่ง
- พ.ศ. ๒๕๔๑ ปิดการเรียนการสอนที่วิทยาเขตราชสีหราชาราม ได้ย้ายมาเรียนที่วิทยาเขตราชดำเนิน เปิดสอนเฉพาะแผนกวิชาอุตสาหกรรมเครื่องหนัง
- พ.ศ. ๒๕๔๒ ย้ายมาทำการสอน ณ วิทยาลัยศิลปหัตถกรรมกรุงเทพฯ ลาดพร้าว ๑๐๑ แขวงคลองจั่น เขตบางกะปิ กรุงเทพฯ เพียงแห่งเดียวและเหลือระยะสั้นคงไว้ที่ราชดำเนินเพียงบางส่วนโดยกรมอาชีวศึกษาได้ใช้สถานที่ราชดำเนินเป็นอาคารปฏิบัติการวิชาชีพ กรมอาชีวศึกษาในรูปแบบคณะกรรมการตามที่กรมอาชีวศึกษาได้จัดตั้งขึ้น
- พ.ศ. ๒๕๔๒ เปิดสอนประกาศนียบัตรวิชาชีพสาขาวิชาพาณิชย์การ ประเภทวิชาพาณิชยกรรม
- พ.ศ. ๒๕๔๘ ผ่านการประเมินคุณภาพภายนอกเพื่อรับรองมาตรฐานการศึกษาด้านอาชีวศึกษารอบแรก ของปีการศึกษา ๒๕๔๖-๒๕๕๐
- พ.ศ. ๒๕๔๙ เปิดระบบเทียบโอนประสบการณ์
- พ.ศ. ๒๕๕๐ เปิดสอนระดับประกาศนียบัตรวิชาชีพชั้นสูงประเภทวิชาบริหารธุรกิจ สาขาวิชาคอมพิวเตอร์ธุรกิจ สาขางานการพัฒนาเว็บเพจ
- พ.ศ. ๒๕๕๐ หลักสูตรระยะสั้นได้ย้ายทำการสอนจากราชดำเนิน มาที่วิทยาลัยศิลปหัตถกรรมกรุงเทพ ซอยลาดพร้าว ๑๐๑
- พ.ศ. ๒๕๕๐ เปิด “หอศิลป์ ๑๐๑” เพื่อเป็นสถานที่ใช้บูรณาการองค์ความรู้ให้สอดคล้องกับหลักปรัชญาของเศรษฐกิจพอเพียง
- พ.ศ. ๒๕๕๑ เปิด “อากแลเลอร์” ที่ราชดำเนิน เพื่อเป็นสถานที่สำหรับแสดงผลงานศิลปะ จากวิทยาลัยในสังกัดอาชีวศึกษาที่เปิดสอนประเภทวิชาศิลปกรรม

- พ.ศ. ๒๕๕๑ ผ่านการประเมินคุณภาพภายนอกเพื่อรับรองมาตรฐานการศึกษาด้านอาชีวศึกษารอบที่ ๑ ของปีการศึกษา ๒๕๔๙-๒๕๕๓
- พ.ศ. ๒๕๕๒ เปิดโรงเรียนโรงงานอุตสาหกรรมเครื่องหนัง และพิพิธภัณฑ์เครื่องหนัง
- พ.ศ. ๒๕๕๒ เปิดอาคารศูนย์บริการวิชาชีพ “สุจิตวิมล”
- พ.ศ. ๒๕๕๒ ผ่านการประเมินคุณภาพการศึกษาโดยต้นสังกัด ปีการศึกษา ๒๕๕๑
- พ.ศ. ๒๕๕๒ ผ่านการประเมินสถานศึกษาพอเพียงด้านการจัดการเรียนการสอนและการบริหารจัดการตาม หลักปรัชญาของเศรษฐกิจพอเพียง
- พ.ศ. ๒๕๕๔ ได้รับรางวัลชมเชย ในโครงการคัดเลือกสถานศึกษารางวัลพระราชทาน ระดับอาชีวศึกษา ขนาดเล็ก ประจำปีการศึกษา ๒๕๕๔
- พ.ศ. ๒๕๕๔ เริ่มจัดงานวิชาการประจำปีวิทยาลัยภายใต้ชื่อ “อาร์ตดีจัง”
- พ.ศ. ๒๕๕๕ จัดตั้งศูนย์เรียนรู้ ARTWORK
- พ.ศ. ๒๕๕๕ ผ่านการประเมินคุณภาพการศึกษาโดยต้นสังกัด ปีการศึกษา ๒๕๕๒
- พ.ศ. ๒๕๕๕ ผ่านการประเมินคุณภาพภายนอกเพื่อรับรองมาตรฐานการศึกษาด้านอาชีวศึกษารอบที่สาม ของปีการศึกษา ๒๕๕๒-๒๕๕๖ (วันที่ ๒๘-๓๐ มกราคม พ.ศ. ๒๕๕๖)

ตลอดระยะเวลาที่ผ่านมา วิทยาลัยได้ผลิตนักเรียน นักศึกษาไปประกอบอาชีพต่างๆ ได้แก่ อาชีพรับราชการ เช่น ครูอาจารย์ ทหารบก ทหารเรือ ทหารอากาศ ทุกงานในโรงพยาบาลรัฐวิสาหกิจ (การบินไทย) โรงงาน ประกอบรถยนต์ โรงงานอุตสาหกรรมทำรองเท้า และกระเบื้อง มูลินนิธิสายใจไทย ประกอบอาชีพส่วนตัว ฯลฯ

ปัจจุบันนี้อาชีพอื่นหางานทำยาก แต่งานหนึ่งยังสามารถยึดเป็นอาชีพอิสระที่สามารถทำเงินได้โดยใช้เงินทุนเพียงเล็กน้อย นอกจากนี้วิทยาลัยยังได้ทำประโยชน์ให้กับสังคมอีกมากมาย เช่น

- ร่วมโครงการนำร่องการประยุกต์ใช้ปรัชญาของเศรษฐกิจพอเพียงสู่สถานศึกษา
- โครงการพัฒนาอาชีพให้กับชาวบ้าน
- ทำฉลองพระบาทถวายแด่พระบาทสมเด็จพระเจ้าอยู่หัวฯ
- ทำของชำร่วยมอบให้รัฐมนตรีกระทรวงศึกษาธิการ
- ฝึกอาชีพงานหนึ่งให้กับประชาชนผู้ไม่มีงานทำในช่วงเศรษฐกิจตกต่ำ
- อบรมงานผลิตภัณฑ์เครื่องหนัง ให้กับเจ้าหน้าที่จากกรมพัฒนาชุมชน

นักเรียนนักศึกษาแผนกวิชาอุตสาหกรรมเครื่องหนัง ที่สำเร็จการศึกษาจากสถานศึกษาแห่งนี้ได้มีส่วนร่วมในการพัฒนาทางด้านเศรษฐกิจของประเทศ โดยเฉพาะธุรกิจส่งออกผลิตภัณฑ์เครื่องหนัง ซึ่งสินค้าประเภทเครื่องหนังเป็นสินค้าส่งออกติดอันดับ ๑ ใน ๑๐ ที่ทำรายได้ให้กับประเทศมากมายมหาศาล

วิทยาลัยศิลปหัตถกรรมกรุงเทพ เปิดสอน ๒ ประเภทวิชา ได้แก่ ประเภทวิชาศิลปกรรม และประเภทวิชาพาณิชยกรรม เพื่อขยายโอกาสทางการศึกษาให้กับชุมชนได้มีทางเลือกในการศึกษาตามความต้องการ เป็นการสนองนโยบายปฏิรูปการศึกษาอีกทางหนึ่งด้วย

เปิดการเรียนการสอน ๖ สาขาวิชา โดยมุ่งที่จะจัดการเรียนการสอนให้สามารถเอื้ออำนวยและสนับสนุนซึ่งกันและกันทุกสาขาวิชาภายใต้เอกลักษณ์วิทยาลัยคือ “ศิลปออกแบบ หนึ่งผลิต พาณิชยกรรม” ได้แก่สาขาวิชา ออกแบบ คอมพิวเตอร์กราฟิก วิจิตรศิลป์ เครื่องประดับอัญมณี อุตสาหกรรมเครื่องหนังและพาณิชยกรรม โดยจัดการเรียนการสอนให้นักเรียนนักศึกษาได้มีความรู้ความสามารถที่ก่อประโยชน์สนับสนุนความสามารถทั้งด้านองค์ความรู้ ทักษะ และจรรยาบรรณวิชาชีพ นำไปใช้ในการประกอบอาชีพได้อย่างมีประสิทธิภาพ ยกตัวอย่างเช่น ผู้เรียนสาขาวิชาอุตสาหกรรมเครื่องหนังได้จัดให้มีการเรียนในรายวิชาออกแบบผลิตภัณฑ์เพื่อให้ความรู้เกี่ยวกับออกแบบรูปทรงโครงสร้างและประโยชน์ใช้สอยของรองเท้าและกระเป๋า อีกทั้ง

ยังจัดให้เรียนวิชาคอมพิวเตอร์ การขาย บัญชีเบื้องต้น เพื่อให้มีความรู้เกี่ยวกับการนำเสนอผลงานให้ผู้อื่นหรือลูกค้าได้ ทั้งยังสามารถทำบัญชีการรับ-จ่ายเงิน หลักการทำบัญชีเบื้องต้นได้ เป็นต้น

๔.๒) ตราสัญลักษณ์วิทยาลัย

เป็นรูปองค์พระวิษณุกรรม และใช้อักษรย่อ “วศป.”

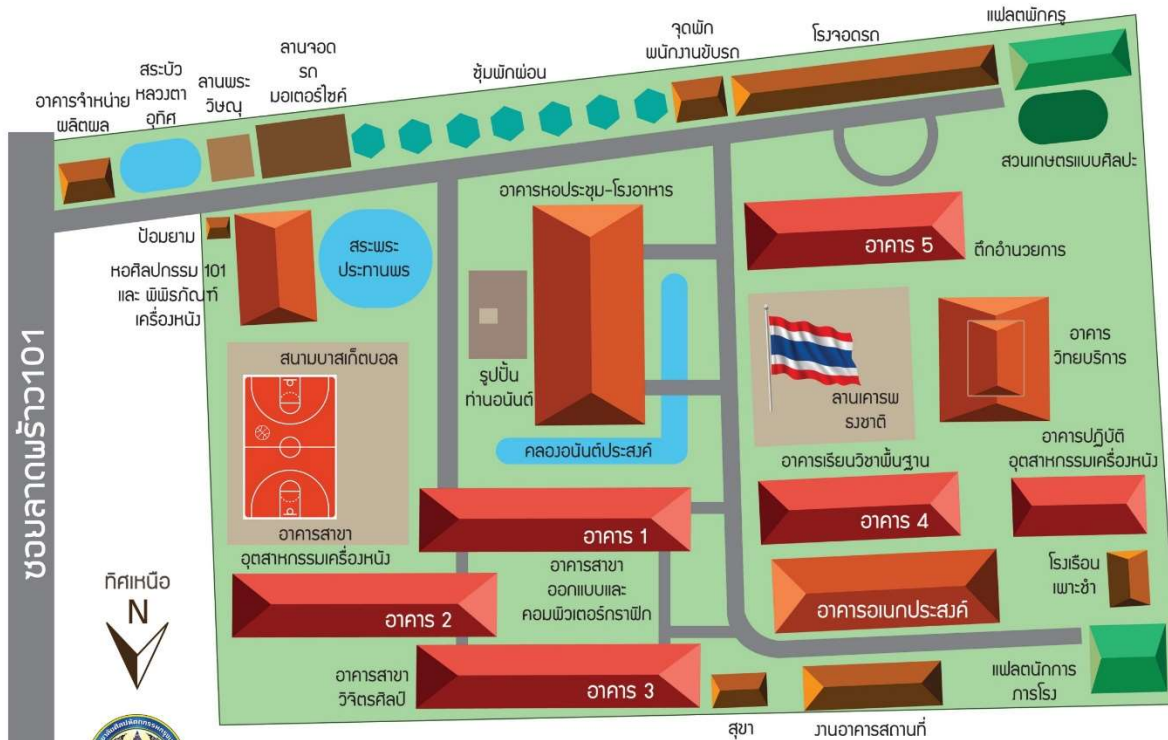


๔.๓) สภาพชุมชน เศรษฐกิจ สังคม

ชุมชนลาดพร้าว ๑๐๑ ซอยลาดพร้าว ๑๐๑ แขวงคลองจั่น เขตบางกะปิ หรือชุมชนวัดบึงทองหลาง ประกอบด้วยโรงเรียนวัดบึงทองหลาง เป็นโรงเรียนประถมศึกษาสังกัดกรุงเทพมหานคร วิทยาลัยศิลปหัตถกรรมกรุงเทพ สังกัดสำนักงานคณะกรรมการการอาชีวศึกษา มีวัดบึงทองหลางเป็นศูนย์กลาง วัดแห่งนี้ตั้งอยู่เลขที่ ๑๔ ซอยลาดพร้าว ๑๐๑ แขวงคลองจั่น เขตบางกะปิ เป็นวัดที่พระอุโบสถสร้างเป็นรูปลักษณะเรือ พระประธานในอุโบสถชื่อหลวงพ่อบุญศรีสุเวทสุวรรณ วัดนี้เป็นวัดพัฒนาตัวอย่างของกรมศาสนาและของกรุงเทพมหานคร ในด้านการอนุเคราะห์ผู้ยากจนด้วยการบริจาค โลงศพฟรี มีรถรับศพ และอาหารว่างฟรี ๑ มื้อระหว่างการสวด นอกจากนี้ยังมีการบริจาคที่ดินเพื่อการศึกษาอีกด้วย วัดนี้ยังเป็นที่ตั้งของมูลนิธิหลวงปู่พัก พระเกจิอาจารย์ชื่อดังทางด้านวิปัสสนา

แผนที่วิทยาลัยศิลปหัตถกรรมกรุงเทพ

อาคารเรียนในวิทยาลัยศิลปหัตถกรรมกรุงเทพ มีจำนวน ๗ หลัง ๔๗ ห้อง ประกอบด้วยห้องเรียนวิชาสามัญห้องปฏิบัติการประจำแผนกวิชาต่างๆ ห้องสมุด ห้อง Sound Lap และห้องศูนย์การเรียนรู้ด้วยตนเอง ห้องวิทยบริการ ห้อง Internet นอกจากนี้วิทยาลัยฯ ยังมีหอศิลปกรรม ๑๐๑ ที่เกิดจากการร่วมคิด ร่วมทำ ของผู้บริหารและคณะครูเพื่อให้เป็นแหล่งการเรียนรู้ที่สำคัญของท้องถิ่นและนักเรียน นักศึกษา



ตั้งพื้นที่วิทยาลัยศิลปหัตถกรรมกรุงเทพ ขนาดพื้นที่ 23 ไร่ 1 งาน 39 ตารางวา
 วิทยาลัยศิลปหัตถกรรมกรุงเทพ 89 ซ.ลาดพร้าว101 ถ.ลาดพร้าว แขวงคลองจั่น เขตบางกะปิ กรุงเทพมหานคร 10240



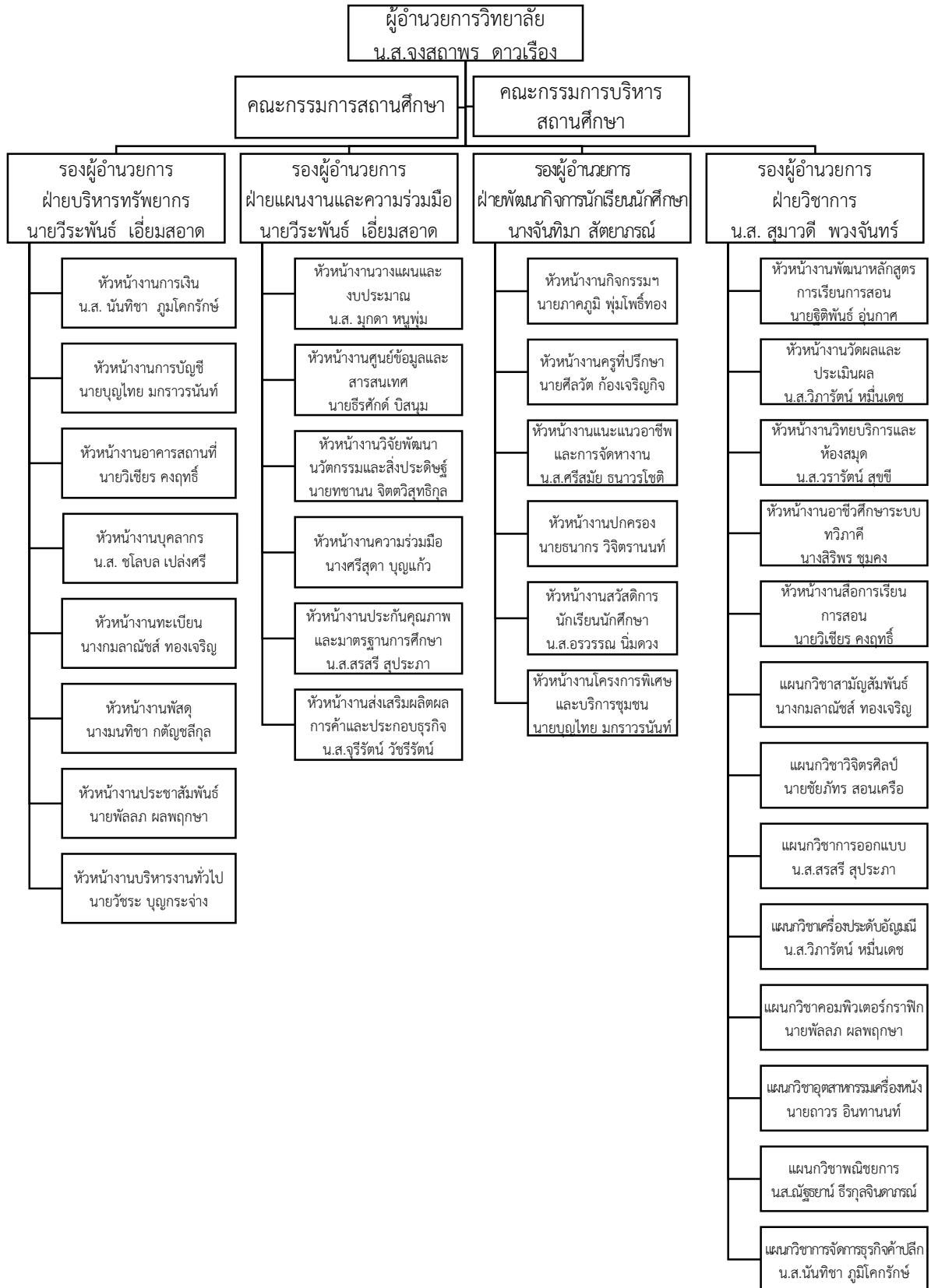
๔.๔ ข้อมูลด้านอาคารสถานที่

ชื่อสถานศึกษา	วิทยาลัยศิลปหัตถกรรมกรุงเทพ
ชื่อภาษาอังกฤษ	Bangkok Arts And Crafts College
ที่ตั้งสถานศึกษา	เลขที่ ๘๘ ซอยลาดพร้าว ๑๐๑ ถนนลาดพร้าว แขวงคลองจั่น . เขตบางกะปิ กรุงเทพฯ ๑๐๒๔๐
โทรศัพท์	๐๒-๓๗๖๐๐๖๒-๓
โทรสาร	๐๒-๓๗๖๐๐๘๖
เว็บไซต์	http://www.artsbkk.ac.th
อีเมล	artsbkk๑๐๑@hotmail.com
เนื้อที่ของสถานศึกษา	๒๓ ไร่ ๑ งาน ๓๙ ตารางวา

มีอาคาร รวมทั้งสิ้น ๑๕ หลัง มีห้องทั้งสิ้น ๑๐๔ ห้อง ได้แก่

๑. อาคารปฏิบัติการแผนกวิชาการ ออกแบบและคอมพิวเตอร์กราฟิก	จำนวน ๑ หลัง ๘ ห้อง	สร้างด้วยงบประมาณปี ๒๕๓๔
๒. อาคารปฏิบัติการแผนกวิชา อุตสาหกรรมเครื่องหนัง	จำนวน ๑ หลัง ๘ ห้อง	สร้างด้วยงบประมาณปี ๒๕๓๔
๓. อาคารปฏิบัติการแผนกวิชาจิตรศิลป์ และแผนกวิชาเครื่องประดับอัญมณี	จำนวน ๑ หลัง ๘ ห้อง	สร้างด้วยงบประมาณปี ๒๕๓๔
๔. อาคารเรียนวิชาพื้นฐาน	จำนวน ๑ หลัง ๘ ห้อง	สร้างด้วยงบประมาณปี ๒๕๓๗
๕. อาคารอำนวยการและห้องเรียนและ แผนกวิชาพาณิชยกรรม	จำนวน ๑ หลัง ๑๗ ห้อง	สร้างด้วยงบประมาณปี ๒๕๓๙
๖. อาคารศูนย์ปั๊มเพาะ	จำนวน ๑ หลัง ๒ ห้อง	สร้างด้วยงบประมาณปี ๒๕๕๒
๗. อาคารหอประชุม-โรงอาหาร	จำนวน ๑ หลัง ๑ ห้อง	สร้างด้วยงบประมาณปี ๒๕๓๕
๘. อาคารของงานพัสดุและงานอาคาร สถานที่	จำนวน ๑ หลัง ๑ ห้อง	สร้างด้วยงบประมาณปี ๒๕๕๑
๙. อาคารผลผลิต	จำนวน ๑ หลัง ๖ ห้อง	สร้างด้วยงบประมาณปี ๒๕๓๙
๑๐. แพลตครู-อาจารย์	จำนวน ๑ หลัง ๑๕ ห้อง	สร้างด้วยงบประมาณปี ๒๕๓๘
๑๑. แพลตนักการภารโรง	จำนวน ๑ หลัง ๑๖ ห้อง	สร้างด้วยงบประมาณปี ๒๕๓๕
๑๒. ห้องน่านักเรียนชาย	จำนวน ๑ หลัง ๘ ห้อง	สร้างด้วยงบประมาณปี ๒๕๔๑
๑๓. ห้องน่านักเรียนหญิง	จำนวน ๑ หลัง ๖ ห้อง	สร้างด้วยงบประมาณปี ๒๕๕๐
๑๔. อาคารวิทยบริการ	จำนวน ๑ หลัง	สร้างด้วยงบประมาณปี ๒๕๕๙
๑๕. อาคารอเนกประสงค์ ๑ ชั้น	จำนวน ๑ หลัง	สร้างด้วยงบประมาณปี ๒๕๖๑

๕. แผนภูมิโครงสร้างการบริหาร
วิทยาลัยศิลปหัตถกรรมกรุงเทพ



๗. ข้อมูลนักเรียน นักศึกษา
๗.๑ จำนวนนักเรียนนักศึกษา ปัจจุบัน
ปีการศึกษา ๒๕๖๒ (ปีปัจจุบัน)

ประเภทวิชา/สาขา	ภาคเรียนที่ ๒/๒๕๖๒(ปีปัจจุบัน)										รวมทั้งสิ้น
	ระดับ ปวช.				ระดับ ปวส.			ระดับ ป.ตรี/ปทส.			
	ปีที่ ๑	ปีที่ ๒	ปีที่ ๓	รวม	ปีที่ ๑	ปีที่ ๒	รวม	ปีที่ ๑	ปีที่ ๒	รวม	
๑. หลักสูตรในระบบ/ต่อเนื่อง	รวมทั้งสิ้น ๓,๓๐๖ คน										หน่วย : คน
รวมทั้งสิ้น	๑,๐๖๖	๘๒๖	๑,๓๘๖	๓,๒๗๘	๑๘	๑๐	๒๘				๓,๓๐๖
๑. ประเภทวิชา พาณิชยกรรม											
- สาขาวิชา/งาน การขาย/การตลาด	-	-	-	-	-	-	-	-	-	-	-
- สาขาวิชา/งาน คอมพิวเตอร์ธุรกิจ	๖	๒๑	๑๗	๔๔	-	-	-	-	-	-	๔๔
- สาขาวิชา/งาน คอมพิวเตอร์ธุรกิจ (ทวิศึกษา)	๑๕	๗	๙	๓๑	-	-	-	-	-	-	๓๑
- สาขาวิชา/งาน บัญชี (ทวิศึกษา)	-	-	-	-	-	-	-	-	-	-	-
- สาขาวิชา/งาน ธุรกิจค้าปลีก (ทวิภาคี)	๔๖	๒๒	๑๓	๘๑	๓	๒	๕				๘๖
๒. ประเภทวิชา ศิลปกรรม											
- สาขาวิชา/งาน วิจิตรศิลป์	๓	๗	-	๑๐	-	-	-	-	-	-	๑๐
- สาขาวิชา/งาน ออกแบบ	๑๔	๘	๑๕	๓๗	-	-	-	-	-	-	๓๗
- สาขาวิชา/งาน ออกแบบ (ทวิศึกษา)	๑๑	๖	๑๒	๒๙	-	-	-	-	-	-	๒๙
- สาขาวิชา/งาน คอมพิวเตอร์กราฟิก	๑๒	๓๑	๑๒	๕๕	๗	๘	๑๕				๗๐
- สาขาวิชา/งาน อุตสาหกรรมเครื่องหนัง	๔	๙	๒	๑๕	๘	-	๑๒				๒๓
- สาขาวิชา/งาน อุตสาหกรรมเครื่องหนัง (ทวิภาคี)	๙๕๕	๗๑๕	๑,๒๗๘	๒,๙๔๘	-	-	-				๒,๙๔๘
- สาขาวิชา/งาน เครื่องประดับอัญมณี (ทวิภาคี)	-	-	๒๘	๒๘	-	-	-				๒๘

๒. หลักสูตรนอกระบบ/ระยะสั้น	ทั้งปีการศึกษา (๒๕๖๒) รวมทั้งสิ้น		-	คน						
๒.๑ หลักสูตรวิชาชีพระยะสั้น	๑,๖๓๕	คน	๒.๓	หลักสูตรเกษตรระยะสั้น	-	คน	๒.๕	หลักสูตร ปชต.	-	คน
๒.๒ หลักสูตรเสริมวิชาชีพ (แกนมัธยม)	-	คน	๒.๔	หลักสูตรระยะสั้น ตชต.	-	คน	๒.๖	หลักสูตรอื่น ๆ	-	คน

๗.๒ เป้าหมายจำนวนนักเรียน นักศึกษา
ปีการศึกษา ๒๕๖๓ (ปีต่อไป)

๑. หลักสูตรในระบบ/ต่อเนื่อง

รวมทั้งสิ้น

๒,๖๓๕

คน

หน่วย : คน

ประเภทวิชา/สาขา	ภาคเรียนที่ ๑/๒๕๖๓(ปีต่อไป)									รวมทั้งสิ้น	
	ระดับ ปวช.				ระดับ ปวส.			ระดับ ป.ตรี/ปทส.			
	ปีที่ ๑	ปีที่ ๒	ปีที่ ๓	รวม	ปีที่ ๑	ปีที่ ๒	รวม	ปีที่ ๑	ปีที่ ๒		รวม
รวมทั้งสิ้น	๖๘๐	๑,๐๖๖	๘๒๖	๒,๕๗๒	๔๕	๑๘	๖๓				๒,๖๓๕
๑. ประเภทวิชา พาณิชยกรรม											
- สาขาวิชา/งาน การขาย/การตลาด	-	-	-	-	-	-	-	-	-	-	-
- สาขาวิชา/งาน คอมพิวเตอร์ธุรกิจ	๒๐	๖	๒๑	๔๗	-	-	-	-	-	-	๔๗
- สาขาวิชา/งาน คอมพิวเตอร์ธุรกิจ (ทวิศึกษา)	๒๐	๑๕	๗	๔๒	-	-	-	-	-	-	๔๒
- สาขาวิชา/งาน บัญชี (ทวิศึกษา)	-	-	-	-	-	-	-	-	-	-	-
- สาขาวิชา/งาน ธุรกิจค้าปลีก (ทวิภาคี)	๒๐	๔๖	๒๒	๘๘	๑๕	๓	๑๘				๑๐๖
๒. ประเภทวิชา ศิลปกรรม											
- สาขาวิชา/งาน วิจิตรศิลป์	๒๐	๓	๗	๓๐	-	-	-	-	-	-	๓๐
- สาขาวิชา/งาน ออกแบบ	๒๐	๑๔	๘	๔๒	-	-	-	-	-	-	๔๒
- สาขาวิชา/งาน ออกแบบ (ทวิศึกษา)	๒๐	๑๑	๖	๓๗	-	-	-	-	-	-	๓๗
- สาขาวิชา/งาน คอมพิวเตอร์กราฟิก	๒๐	๑๒	๓๑	๖๓	๑๕	๗	๒๒				๘๕
- สาขาวิชา/งาน อุตสาหกรรมเครื่องหนัง	๒๐	๔	๙	๓๓	๑๕	๘	๒๓				๕๖
- สาขาวิชา/งาน อุตสาหกรรมเครื่องหนัง (ทวิภาคี)	๕๐๐	๙๕๕	๗๑๕	๒,๑๗๐	-	-	-				๒,๑๗๐
- สาขาวิชา/งาน เครื่องประดับอัญมณี (ทวิภาคี)	๒๐	-	-	๒๐	-	-	-				๒๐

๒. หลักสูตรนอกระบบ/ระยะสั้น

ทั้งปีการศึกษา (๒๕๖๓) รวมทั้งสิ้น

-

คน

๒.๑ หลักสูตรวิชาชีพระยะสั้น

๙๔๐ คน

๒.๓ หลักสูตรเกษตรระยะสั้น

- คน

๒.๕ หลักสูตร ปชด.

-

คน

๒.๒ หลักสูตรเสริมวิชาชีพ (แกนมัธยม)

- คน

๒.๔ หลักสูตรระยะสั้น ตชด.

- คน

๒.๖ หลักสูตรอื่น ๆ

-

คน

๖. ข้อมูลบุคลากร
วิทยาลัยศิลปหัตถกรรมกรุงเทพ

๖.๑ อัตรากำลัง ปี ๒๕๖๓

ข้อมูล ณ วันที่ ๑ ตุลาคม ๒๕๖๒

ผู้ให้ข้อมูล งานบุคลากร

อัตรากำลังของ วิทยาลัยศิลปหัตถกรรมกรุงเทพ		มีบุคลากรทั้งสิ้น	๕๙ คน
ก. ข้าราชการ		๓๐	คน
๑	ผู้บริหาร	๔	คน
๒	ข้าราชการครู	๒๖	คน
๓	ข้าราชการพลเรือน	-	คน
ข. ลูกจ้างประจำ		๔	คน
๑	ทำหน้าที่สอน	-	คน
๒	ทั่วไป/สนับสนุน	๔	คน
ค. พนักงานราชการ		๓	คน
๑	ทำหน้าที่สอน	๓	คน
๒	ทั่วไป/สนับสนุน	-	คน
ง. ลูกจ้างชั่วคราว		๒๒	คน
๑	ทำหน้าที่สอน	๔	คน
๒	ทั่วไป/สนับสนุน	๑๘	คน
จ. มีข้าราชการ/ลูกจ้าง มาช่วยราชการ		-	คน
ฉ. มีข้าราชการ/ลูกจ้าง ไปช่วยราชการที่อื่น		-	คน
ช. มีอัตราว่าง ไม่มีคนครอง		-	คน
	๑ ข้าราชการ	-	คน
	๒ ลูกจ้างประจำ	-	คน

๖.๒ ข้อมูลบุคลากร จำแนกตามวุฒิการศึกษา ๕๙ คน

	ก. ผู้บริหารและครู	ข. เจ้าหน้าที่ทั่วไป/สนับสนุน	รวม
- ต่ำกว่า ม.๖	- คน	๙ คน	๙ คน
- ปวช./ม.๖	- คน	๕ คน	๕ คน
- ปวส./อนุปริญญาตรี	๑ คน	๖ คน	๗ คน
- ปริญญาตรี	๒๗ คน	๒ คน	๒๙ คน
- ปริญญาโท	๗ คน	- คน	๗ คน
- ปริญญาเอก	๒ คน	- คน	๒ คน
รวม	<u>๓๗</u> คน	<u>๒๒</u> คน	<u>๕๙</u> คน

๖.๓ ข้อมูลลูกจ้างชั่วคราว จำแนกตามแหล่งเงินที่จ้าง ๒๒ คน

	ก. ครูพิเศษสอน	ข. เจ้าหน้าที่ทั่วไป/สนับสนุน	รวม
- จ้างด้วยงบบุคลากร	- คน	- คน	- คน
- จ้างด้วยงบดำเนินงาน	- คน	คน	- คน
- จ้างด้วยงบเงินอุดหนุน	๔ คน	๑๘ คน	๒๒ คน
- จ้างด้วยเงินรายได้ (บกศ.)	- คน	- คน	- คน
- จ้างด้วยเงินอื่น ๆ	- คน	- คน	- คน
รวม	<u>๔</u> คน	<u>๑๘</u> คน	<u>๒๒</u> คน

๖.๔ ข้อมูลบุคลากรทั้งหมด จำแนกตามหน้าที่ ความรับผิดชอบ

๖.๔.๑. ผู้บริหารสถานศึกษา รวม ๔ คน

ชื่อ - สกุล	วุฒิการศึกษา (ป.เอก/โท/ตรี...)	ปฏิบัติหน้าที่	
		สอนวิชา	สนับสนุน/ธุรการทั่วไป
๑ นางสาวสถาพร ดาวเรือง	ป.เอก	ผู้อำนวยการ	-
๒ นายวีระพันธ์ เอี่ยมสะอาด	ป.โท	รองผู้อำนวยการ	-
๓ นางสาวสุมาวดี พวงจันทร์	ป.เอก	รองผู้อำนวยการ	-
๔ นางจันทิมา สัตยภรณ์	ป.โท	รองผู้อำนวยการ	-

๖.๔.๒. ข้าราชการ **รวม ๒๖ คน** **(ข้าราชการครู และข้าราชการพลเรือน)**

ชื่อ - สกุล	วุฒิการศึกษา (ป.เอก/โท/ตรี...)	ปฏิบัติหน้าที่	
		สอนวิชา	สนับสนุน/ธุรการทั่วไป
๑ นางจุฑามาศ แหนผัน	ป.โท	วิทยาศาสตร์	-
๒ นางรุ่งเพชร ยืนเพ็ง	ป.โท	อุตสาหกรรมเครื่องหนัง	-
๓ นายพัลลภ ผลพุกษา	ป.โท	คอมพิวเตอร์กราฟิก	หน.แผนกวิชาคอมพิวเตอร์กราฟิก
๔ นางสาวณัฐยานี อีร์กุลจินดาภรณ์	ป.โท	คอมพิวเตอร์ธุรกิจ	หน. แผนกวิชาพาณิชยกรรม
๕ นางสาววรารัตน์ สุขชี	ป.โท	ภาษาอังกฤษ	หน.วิทยบริการและห้องสมุด
๖ นางศรีสุดา บุญแก้ว	ป.ตรี	อุตสาหกรรมเครื่องหนัง	หน. งานความร่วมมือ
๗ นายวิเชียร คงฤทธิ์	ป.ตรี	อุตสาหกรรมเครื่องหนัง	หน. งานอาคารสถานที่
๘ นายชัยภัทร สอนเครือ	ป.ตรี	จิตรศิลป์	หน. แผนกวิชาจิตรศิลป์
๙ นายถาวร อินทนนท์	ป.ตรี	อุตสาหกรรมเครื่องหนัง	หน. แผนกวิชาอุตสาหกรรมเครื่องหนัง
๑๐ นางศรีสมัย จิตสม	ป.ตรี	จิตรศิลป์	หน.งานแนะแนวอาชีพและการจัดฯ
๑๑ นางสาวสรศรี สุประภา	ป.ตรี	การออกแบบ	หน.แผนกวิชาการออกแบบ
๑๒ นางเดือนเพ็ญ อินทนนท์	ป.ตรี	อุตสาหกรรมเครื่องหนัง	-
๑๓ นายภาคภูมิ พุ่มโพธิ์ทอง	ป.ตรี	จิตรศิลป์	หน.งานกิจกรรมฯ
๑๔ นางมนทิชา กัตถุชสิทธิ์	ป.ตรี	ออกแบบ	หน.งานพัสดุ
๑๕ นายธนากร วิจิตรานนท์	ป.ตรี	พลศึกษา	หน.งานปกครอง
๑๖ นายธีรศักดิ์ บิสนุม	ป.ตรี	คอมพิวเตอร์กราฟิก	หน.งานศูนย์ข้อมูลและฯ
๑๗ นางสิริพร ชุมคง	ป.ตรี	วิทยาศาสตร์	หน.งานอาชีวศึกษาระบบทวิภาคี
๑๘ นางสาวมุกดา หนูพุ่ม	ป.ตรี	คอมพิวเตอร์ธุรกิจ	หน.งานวางแผนและงบประมาณ
๑๙ นางกมลฉัตร ทองเจริญ	ป.ตรี	ภาษาไทย	หน.งานทะเบียน
๒๐ นายทชานน จิตตวิสุทธิกุล	ป.ตรี	คอมพิวเตอร์กราฟิก	หน.งานวิจัยฯ
๒๑ นายฐิติพันธ์ อุ่นภาค	ป.ตรี	ออกแบบ	หน.งานพัฒนาหลักสูตรฯ
๒๒ นางสาวอรวรรณ นิมดวง	ป.ตรี	สังคมศึกษา	หน.งานสวัสดิการฯ
๒๓ นางสาวชโลบล เปล่งศรี	ป.ตรี	คอมพิวเตอร์ธุรกิจ	หน.งานบุคลากร
๒๔ นายศีลวัต ก้องเจริญกิจ	ป.ตรี	ออกแบบ	หน.งานครูที่ปรึกษา
๒๕ นางสาวนันทิชา ภูมิโคกรักษ์	ป.ตรี	การตลาด	หน.งานการเงิน
๒๖ นายบุญไทย มกรารวรินทร์	ป.ตรี	คอมพิวเตอร์กราฟิก	หน.งานโครงการพิเศษ

๖.๔.๓. ลูกจ้างประจำ **รวม ๔ คน** **(ทำหน้าที่สอน ธุรการ ทั่วไป)**

ชื่อ - สกุล	วุฒิการศึกษา (ป.เอก/โท/ตรี...)	ปฏิบัติหน้าที่	
		สอนวิชา	สนับสนุน/ธุรการทั่วไป
๑ นายเทอดเกียรติ เสนาวัน	ป.๔	-	พนักงานขับรถยนต์
๒ นายวิพล อ่อนเข้ม	ป.๔	-	พนักงานสถานที่
๓ นายประสาน รอดวิสัย	ป.๔	-	พนักงานสถานที่
๔ นายสุขสันต์ เสนาวัน	ป.๔	-	พนักงานขับรถยนต์

๖.๔.๔. พนักงานราชการ รวม ๓ คน (ทำหน้าที่สอน ธุรการ ทั่วไป)

ชื่อ - สกุล	วุฒิการศึกษา (ป.เอก/โท/ตรี...)	ปฏิบัติหน้าที่	
		สอนวิชา	สนับสนุน/ธุรการทั่วไป
๑ นางสาวจุรีรัตน์ วัชรรัตน์	ป.ตรี	นาฏศิลป์	ทน.งานผลิตผลทางการค้า
๒ นายวัชรระ บุญกระจ่าง	ป.ตรี	คอมพิวเตอร์ธุรกิจ	ทน.งานบริหารทั่วไป
๓ นางสาววิภารัตน์ หมั่นเดช	ป.ตรี	เครื่องประดับอัญมณี	ทน.งานวัดผลและประเมินผล

๖.๔.๕. ครูพิเศษสอน รวม ๔ คน (ทำหน้าที่สอน ธุรการ ทั่วไป)

ชื่อ - สกุล	วุฒิการศึกษา (ป.เอก/โท/ตรี...)	ปฏิบัติหน้าที่	
		สอนวิชา	สนับสนุน/ธุรการทั่วไป
๑ นางสาวสุภริตา โคตรภูเวียง	ป.ตรี	คอมพิวเตอร์ธุรกิจ	งานวิจัยพัฒนาฯ
๒ นางสาวพรเพ็ญ วงศ์วิรัชพัฒนา	ป.ตรี	การบัญชี	งานการบัญชี
๓ นายปรโมทย์ รัตนโอภา	ป.ตรี	หลักสูตรระยะสั้น	
๔ นายสงวน จันทรสวัสดิ์	ปวส.	หลักสูตรระยะสั้น	

๖.๔.๖. ลูกจ้างชั่วคราว รวม ๑๘ คน (ทำหน้าที่สอน ธุรการ ทั่วไป)

ชื่อ - สกุล	วุฒิการศึกษา (ป.เอก/โท/ตรี...)	ปฏิบัติหน้าที่	
		สอนวิชา	สนับสนุน/ธุรการทั่วไป
๑ นายกิตติภพ พุ่มโพธิ์ทอง	ป.ตรี	-	งานการเงิน
๒ นางสาวอทิธา สุนทร	ป.ตรี	-	งานแนะแนว
๓ นางสาวสมพิศ วัตปิ่น	ปวส.	-	งานบุคลากร
๔ นางสาวอภิญญา ชัยพงษ์	ปวส.	-	งานพัฒนาหลักสูตรฯ
๕ นางสาวพัชรา อ่อนเมือง	ปวส.	-	งานพัสดุ
๖ นายไกรวิทย์ ชุมคง	ปวส.	-	งานพัสดุ
๗ นางสาวณริชา นานำรุ่ง	ปวส.	-	งานบริหารงานทั่วไป
๘ นางสาวอัมพร วิเชียร	ปวส.	-	งานวิทยบริการและห้องสมุด
๙ นางกนกพร ก้องเจริญกิจ	ม.๖	-	งานทะเบียน
๑๐ นางสาวกัลยาณี ศรีเฉลิม	ม.๖	-	งานวัดผลและประเมินผล
๑๑ นายอภิรักษ์ รักชาติ	ม.๖	-	งานทวิภาคี
๑๒ นายนิพนธ์ ชินวงศ์	ม.๖	-	งานกิจกรรม
๑๓ นางวรรณกร เพิ่มเจริญ	ปวช.	-	งานอาคารและสถานที่
๑๔ นายวินัย อินทร์กำเหนิด	ม.๓	-	งานอาคารและสถานที่
๑๕ นายพจน์พรรณพงศ์ อ่อนเมือง	ป.๖	-	พนักงานขับรถ
๑๖ นายอนันต์ อัมปาน	ป.๔	-	งานอาคารและสถานที่
๑๗ นางบงกช รอดวิลัย	ป.๔	-	งานอาคารและสถานที่
๑๘ นายประทน เพิ่มเจริญ	ป.๔	-	งานอาคารและสถานที่

ส่วนที่ ๓
แผนปฏิบัติการและแผนใช้จ่ายเงินงบประมาณ
วิทยาลัยศิลปหัตถกรรมกรุงเทพ
๓.๑ สรุปผลการใช้จ่ายเงิน ปีที่ผ่านมา (ปีงบประมาณ พ.ศ. ๒๕๖๒)

หน่วย : บาท

แผนงาน/งบรายจ่าย	ผลการใช้จ่ายเงินปีปัจจุบัน (ปี ๒๕๖๒) ผลผลิต/โครงการ											รวมทั้งสิ้น เป็นเงิน	
	ผลผลิต						โครงการ						
	งบกลาง	ปวช.	ปวส.	ระยะสั้น	สิ่งประดิษฐ์/ หุ่นยนต์	อุดหนุนการศึกษา ขั้นพื้นฐาน	รวม	๑.เงินอุดหนุน ค่าอุปกรณ์การ เรียนของ นักเรียนสาย อาชีพ อาชีวศึกษา	๒.ค่าใช้จ่าย โครงการเร่ง ประสิทธิภาพ การสอนครู	๓. ค่าใช้จ่าย โครงการจัดหา บุคลากร สนับสนุนเพื่อ คืนครูให้นักเรียน			รวมทั้งสิ้น
	๑๕,๓๓๑,๖๙๑.๓๓	๓,๘๙๕,๓๐๐.๐๐	๑,๓๖๐,๔๐๐.๐๐	๔๓๐,๐๐๐.๐๐	๓๙,๙๙๘.๓๐	๒๕,๕๑๕,๔๘๓.๕๖	๔๖,๕๗๒,๘๗๓.๑๙	๖๑๖,๓๙๙.๙๐	๑,๔๒๗,๘๙๖.๕๕	๘๙๘,๘๙๙.๗๓	๒๕,๐๐๐.๐๐	๒,๙๖๘,๑๙๖.๑๘	๔๙,๕๔๑,๐๖๙.๓๗
๑. แผนงานบุคลากรภาครัฐ(ด้านการพัฒนาและ เสริมสร้างศักยภาพคน)	๑๕,๓๓๑,๖๙๑.๓๓	๑,๒๘๒,๑๐๐.๐๐					๑๖,๖๑๓,๗๙๑.๓๓						๑๖,๖๑๓,๗๙๑.๓๓
- งบบุคลากร	๑๕,๓๓๑,๖๙๑.๓๓						๑๕,๓๓๑,๖๙๑.๓๓						๑๕,๓๓๑,๖๙๑.๓๓
- งบดำเนินงาน													
- งบลงทุน		๑,๒๘๒,๑๐๐.๐๐					๑,๒๘๒,๑๐๐.๐๐						๑,๒๘๒,๑๐๐.๐๐
- งบเงินอุดหนุน													
- งบรายจ่ายอื่น													
๒. แผนงานพื้นฐานด้านการพัฒนาและเสริมสร้าง ศักยภาพคน		๒,๖๑๓,๒๐๐.๐๐	๑,๓๖๐,๔๐๐.๐๐	๔๓๐,๐๐๐.๐๐			๔,๔๐๓,๖๐๐.๐๐	๒๖๐,๔๐๐.๐๐	๒๔๔,๙๐๐.๐๐	๒๓๕,๒๐๐.๐๐		๗๔๐,๕๐๐.๐๐	๕,๑๔๔,๑๐๐.๐๐
- งบบุคลากร													
- งบดำเนินงาน		๒,๖๑๓,๒๐๐.๐๐	๑,๓๖๐,๔๐๐.๐๐	๔๓๐,๐๐๐.๐๐			๔,๔๐๓,๖๐๐.๐๐						๔,๔๐๓,๖๐๐.๐๐
- งบลงทุน													
- งบเงินอุดหนุน													
- งบรายจ่ายอื่น								๒๖๐,๔๐๐.๐๐	๒๔๔,๙๐๐.๐๐	๒๓๕,๒๐๐.๐๐		๗๔๐,๕๐๐.๐๐	๗๔๐,๕๐๐.๐๐

แผนงาน/งบรายจ่าย	ผลการใช้จ่ายเงินปีปัจจุบัน (ปี ๒๕๖๒) ผลผลิต/โครงการ											รวมทั้งสิ้น เป็นเงิน	
	ผลผลิต						โครงการ						
	งบกลาง	ปวช.	ปวส.	ระยะสั้น	สิ่งประดิษฐ์/ หุ่นยนต์	อุดหนุนการศึกษา ขั้นพื้นฐาน	รวม	๔. ค่าใช้จ่าย โครงการ พัฒนาทักษะ อาชีพให้กับ ผู้เรียนตาม นโยบายลด เวลาเรียนเพิ่ม ผลผลิต	๕. ค่าใช้จ่าย โครงการพัฒนา รูปแบบและ ยกระดับ คุณภาพศูนย์ ซ่อมสร้างเพื่อ ชุมชน (Fix it Center)	๖. ค่าใช้จ่าย โครงการขยาย และยกระดับ อาชีวศึกษาทวิ ภาคีสู่คุณภาพ มาตรฐาน	๗. ค่าใช้จ่าย โครงการลด ปัญหาการออก กลางคันของ ผู้เรียน อาชีวศึกษา		รวมทั้งสิ้น
๓. แผนงานยุทธศาสตร์พัฒนาการศึกษาเพื่อความ ยั่งยืน						๒๕,๕๑๕,๔๘๓.๕๖	๒๕,๕๑๕,๔๘๓.๕๖	๙๙,๙๙๙.๙๐	๔๘๙,๙๙๗.๐๐	๖๓๖,๔๙๙.๗๓	๒๕,๐๐๐.๐๐	๑,๒๕๑,๔๙๖.๖๓	๒๖,๗๖๖,๙๘๐.๑๙
- งบบุคลากร - งบดำเนินงาน - งบลงทุน - งบเงินอุดหนุน - งบรายจ่ายอื่น						๒๕,๕๑๕,๔๘๓.๕๖	๒๕,๕๑๕,๔๘๓.๕๖	๙๙,๙๙๙.๙๐	๔๘๙,๙๙๗.๐๐	๖๓๖,๔๙๙.๗๓	๒๕,๐๐๐.๐๐	๑,๒๕๑,๔๙๖.๖๓	๒๕,๕๑๕,๔๘๓.๕๖ ๑,๒๕๑,๔๙๖.๖๓
๔. แผนงานบูรณาการการวิจัยและนวัตกรรม โครงการผลงานวิจัยเพื่อถ่ายทอดเทคโนโลยี					๓๙,๙๙๘.๓๐		๓๙,๙๙๘.๓๐						๓๙,๙๙๘.๓๐
- งบบุคลากร - งบดำเนินงาน - งบลงทุน - งบเงินอุดหนุน - งบรายจ่ายอื่น					๓๙,๙๙๘.๓๐		๓๙,๙๙๘.๓๐						๓๙,๙๙๘.๓๐

แผนงาน/งบรายจ่าย	ผลการใช้จ่ายเงินปีปัจจุบัน (ปี ๒๕๖๒) ผลผลิต/โครงการ												รวมทั้งสิ้น เป็นเงิน
	ผลผลิต							โครงการ					
	งบกกลาง	ปวช.	ปวส.	ระยะสั้น	สิ่งประดิษฐ์/ หุ่นยนต์	อุดหนุนการศึกษา ชั้นพื้นฐาน	รวม	๘. ค่าใช้จ่าย โครงการ ส่งเสริมการ ประกอบ อาชีพอิสระ ในกลุ่มผู้เรียน อาชีวศึกษา	๙. ค่าใช้จ่าย โครงการอาชีวะ ด้านยาเสพติด			รวมทั้งสิ้น	
๕. แผนงานบูรณาการพัฒนาผู้ประกอบการเศรษฐกิจชุมชนและวิสาหกิจขนาดกลางและขนาดย่อมสู่สากล								๕๐,๐๐๐.๐๐				๕๐,๐๐๐.๐๐	๕๐,๐๐๐.๐๐
- งบบุคลากร - งบดำเนินงาน - งบลงทุน - งบเงินอุดหนุน - งบรายจ่ายอื่น								๕๐,๐๐๐.๐๐				๕๐,๐๐๐.๐๐	๕๐,๐๐๐.๐๐
๖. แผนงานบูรณาการป้องกันปราบปราม และบำบัดรักษาผู้ติดยาเสพติด									๒๒,๒๐๐.๐๐			๒๒,๒๐๐.๐๐	๒๒,๒๐๐.๐๐
- งบบุคลากร - งบดำเนินงาน - งบลงทุน - งบเงินอุดหนุน - งบรายจ่ายอื่น									๒๒,๒๐๐.๐๐			๒๒,๒๐๐.๐๐	๒๒,๒๐๐.๐๐

แผนงาน/งบรายจ่าย	ผลการใช้จ่ายเงินปีปัจจุบัน (ปี ๒๕๖๒) ผลผลิต/โครงการ											รวมทั้งสิ้น เป็นเงิน	
	ผลผลิต						โครงการ						
	งบกลาง	ปวช.	ปวส.	ระยะสั้น	สิ่งประดิษฐ์/ หุ่นยนต์	อุดหนุนการศึกษา ขั้นพื้นฐาน	รวม	๑๐.ค่าใช้จ่าย โครงการ พัฒนาอาชีพ ต่อยอดอาชีพ ประชากรวัย แรงงาน กลุ่มเป้าหมาย พิเศษ	๑๑.เงินอุดหนุน ค่าจัดการศึกษา คูขนาน มัธยมศึกษาตอน ปลาย-ปวช. (ทวี ศึกษา)	๑๒.ค่าใช้จ่าย โครงการจัด อาชีวศึกษาเพื่อ คนพิการ			รวมทั้งสิ้น
๗. แผนงานบูรณาการยกระดับการศึกษาและการเรียนรู้ให้มีคุณภาพเท่าเทียมและทั่วถึง								๒๐๖,๐๐๐.๐๐	๖๗๐,๗๙๙.๕๕	๒๗,๒๐๐.๐๐		๙๐๓,๙๙๙.๕๕	๙๐๓,๙๙๙.๕๕
- งบบุคลากร - งบดำเนินงาน - งบลงทุน - งบเงินอุดหนุน - งบรายจ่ายอื่น								๒๐๖,๐๐๐.๐๐	๖๗๐,๗๙๙.๕๕	๒๗,๒๐๐.๐๐		๙๐๓,๙๙๙.๕๕	๙๐๓,๙๙๙.๕๕

ส่วนที่ ๓

๓.๒ ประมาณการรายรับ - รายจ่าย ปีงบประมาณ พ.ศ. ๒๕๖๓
วิทยาลัยศิลปหัตถกรรมกรุงเทพ

๑. ประมาณการรายรับ		๕๙,๕๖๕,๕๒๘.๕๒ บาท
ก. เงินรายได้ (บกศ.) ยกมา		๕,๘๘๘,๙๖๕.๐๓ บาท
- ยอดยกมาจากปีปัจจุบัน	๕,๔๐๓,๒๖๕.๐๓ บาท	
- คาดว่ามีรายรับในปีต่อไป	๔๘๕,๗๐๐.๐๐ บาท	
ข. เงินงบประมาณ ปี ๒๕๖๓ ที่คาดว่าจะได้รับ		๕๓,๖๗๖,๕๖๓.๔๙ บาท
งบบุคลากร	๑๙,๙๘๔,๗๑๘.๔๙ บาท	
งบดำเนินงาน	๔,๓๖๑,๐๐๐.๐๐ บาท	
งบลงทุน	บาท	
งบเงินอุดหนุนการศึกษาขั้นพื้นฐาน	๒๘,๑๖๓,๕๙๕.๐๐ บาท	
งบรายจ่ายอื่น	๑,๑๖๗,๒๕๐.๐๐ บาท	
๒. ประมาณการรายจ่าย		๕๔,๔๕๑,๗๐๐.๔๙ บาท
งบบุคลากร		๑๙,๙๘๔,๗๑๘.๔๙ บาท
- เงินเดือนข้าราชการ	๑๔,๕๓๗,๗๐๐.๔๖ บาท	
- เงินวิทยฐานะข้าราชการ	๘๗๕,๕๗๒.๐๓ บาท	
- เงินประจำตำแหน่งข้าราชการ ศศ.๓	๕๖๐,๕๖๐.๐๐ บาท	
- เงินค่าจ้างลูกจ้างประจำ	๑,๑๕๐,๔๔๖.๐๐ บาท	
- เงินค่าตอบแทนพนักงานราชการ	๖๖๕,๕๒๐.๐๐ บาท	
- เงินค่าจ้างลูกจ้างชั่วคราว ๒๕ คน	๒,๑๙๔,๙๒๐.๐๐ บาท	
งบดำเนินงาน		๕,๑๓๖,๑๓๗.๐๐ บาท
- ปวช. ๓,๘๕๘ คน	๓,๘๕๘,๐๐๐.๐๐ บาท	
- ปวส. ๗๓ คน	๗๓,๐๐๐.๐๐ บาท	
- ค่าสาธารณูปโภค	๗๕๐,๐๐๐.๐๐ บาท	
- ค่าเช่าทรัพย์สิน	๒๕,๑๓๗.๐๐ บาท	
- ระยะเวลา (ตามยอดที่ได้รับจัดสรรปี งบ.๖๒)	๔๓๐,๐๐๐.๐๐ บาท	
งบลงทุน		บาท
- ครุภัณฑ์	บาท	
- ที่ดินและสิ่งก่อสร้าง	- บาท	
งบเงินอุดหนุนการศึกษาขั้นพื้นฐาน		๒๘,๑๖๓,๕๙๕.๐๐ บาท
- ค่ากิจกรรมพัฒนาคุณภาพผู้เรียน	๑,๙๒๙,๑๖๕.๐๐ บาท	
- ค่าหนังสือเรียน	๕,๘๐๒,๐๐๐.๐๐ บาท	
- ค่าเครื่องแบบนักเรียน	๒,๓๐๐,๔๐๐.๐๐ บาท	
- ค่าอุปกรณ์การเรียน	๑,๓๓๔,๔๖๐.๐๐ บาท	
- ค่าจัดการเรียนการสอน	๑๖,๕๙๓,๕๗๐.๐๐ บาท	
- เงินอุดหนุนค่าอุปกรณ์การเรียนของนักเรียนสายอาชีพ	๒๐๔,๐๐๐.๐๐ บาท	
งบรายจ่ายอื่น		๑,๑๖๗,๒๕๐.๐๐ บาท
- เงินอุดหนุนโครงการเสริมสร้างนวัตกรรมฯ	๔๐,๐๐๐.๐๐ บาท	
- เงินอุดหนุนค่าจัดการเรียนการสอนร่วมทวิศึกษา	๑๓๗,๘๕๐.๐๐ บาท	
- ค่าใช้จ่าย โครงการเร่งประสิทธิภาพการสอนครู	๓๗๙,๒๐๐.๐๐ บาท	
- ค่าใช้จ่ายโครงการจัดหาบุคลากรสนับสนุนเพื่อคืนครูให้นักเรียน	๒๓๕,๒๐๐.๐๐ บาท	
- โครงการส่งเสริมการประกอบอาชีพอิสระ (ปมเพาะ)	๕๐,๐๐๐.๐๐ บาท	
- โครงการขยายและยกระดับคุณภาพการจัดการอาชีวศึกษาทวิภ	๕๐,๐๐๐.๐๐ บาท	
- โครงการพัฒนารูปแบบและยกระดับฯ (Fix it Center)	๒๕๐,๐๐๐.๐๐ บาท	
- โครงการลดปัญหาการออกกลางคืน	๒๕,๐๐๐.๐๐ บาท	
สำรองฉุกเฉิน		๕,๑๑๓,๘๒๘.๐๓ บาท
คงเหลือ	รายรับ - รายจ่าย	- บาท

ส่วนที่ ๓
 ๓.๓ สรุปงบหน้ารายการจ่ายปีงบประมาณ พ.ศ. ๒๕๖๓
 วิทยาลัยศิลปหัตถกรรมกรุงเทพ

รายการค่าใช้จ่าย/รายการจ่ายตามงบประมาณ	ผลผลิต														รวมทั้งสิ้น เป็นเงิน		
	งบดำเนินงาน						งบอุดหนุนการศึกษาขั้นพื้นฐาน						งบอื่นๆ			เงินรายได้	
	งบประมาณที่ได้รับในปี ๖๒	งบกลาง	งบลงทุน	ปวช.	ปวส.	ระยะสั้น	ค่าจัดการเรียนการสอน	ค่ากิจกรรมพัฒนาคุณภาพผู้เรียน	ค่าหนังสือเรียน	ค่าเครื่องแบบนักเรียน	ค่าอุปกรณ์การเรียน	วิจัยสร้างองค์ความรู้และอื่นๆ	รวม	บกศ.			
รายรับที่คาดว่าจะได้รับ		๑๗,๘๑๖,๗๙๘.๔๙	-	๓,๘๕๘,๐๐๐.๐๐	๗๓,๐๐๐.๐๐	๔๓๐,๐๐๐.๐๐	๑๖,๕๙๓,๕๗๐.๐๐	๑,๙๒๙,๑๖๕.๐๐	๕,๘๐๒,๐๐๐.๐๐	๒,๓๐๐,๔๐๐.๐๐	๑,๓๓๕,๕๖๐.๐๐	๑,๕๐๙,๗๕๐.๐๐	๕๑,๖๔๗,๑๔๓.๔๙	๕,๕๐๓,๒๖๕.๐๓	๕๗,๐๕๐,๔๐๘.๕๒		
- งบบุคลากร		๑๗,๗๘๙,๗๙๘.๔๙	-	-	-	-	๒,๑๙๙,๙๒๐.๐๐	-	-	-	-	๖๑๙,๙๐๐.๐๐	๒๐,๕๙๙,๑๑๘.๔๙	-	๒๐,๕๙๙,๑๑๘.๔๙		
- เงินเดือนข้าราชการ	๑๓,๒๑๖,๐๙๓.๓๓	๑๔,๕๓๗,๗๐๐.๔๖											๑๔,๕๓๗,๗๐๐.๔๖		๑๔,๕๓๗,๗๐๐.๔๖		
- เงินวิทยฐานะข้าราชการ	๘๗๕,๕๗๒.๐๓	๘๗๕,๕๗๒.๐๓											๘๗๕,๕๗๒.๐๓		๘๗๕,๕๗๒.๐๓		
- เงินประจำตำแหน่งข้าราชการ คศ.๓	๕๐๙,๖๐๐.๐๐	๕๖๐,๕๖๐.๐๐											๕๖๐,๕๖๐.๐๐		๕๖๐,๕๖๐.๐๐		
- ค่าจ้างลูกจ้างประจำ (๔ คน)	๑,๕๒๙,๕๘๐.๐๐	๑,๑๕๐,๔๔๖.๐๐											๑,๑๕๐,๔๔๖.๐๐		๑,๑๕๐,๔๔๖.๐๐		
- ค่าจ้างลูกจ้างชั่วคราว (๒๕ คน)	๑,๖๐๔,๔๔๙.๐๐						๒,๑๙๙,๙๒๐.๐๐						๒,๑๙๙,๙๒๐.๐๐		๒,๑๙๙,๙๒๐.๐๐		
- ค่าตอบแทนพนักงานราชการ	๕๖๖,๕๒๐.๐๐	๖๖๕,๕๒๐.๐๐											๖๖๕,๕๒๐.๐๐		๖๖๕,๕๒๐.๐๐		
- ค่าตอบแทนครูพิเศษสอน (อนุมัติงบ สอศ)	๒๔๔,๙๐๐.๐๐										๓๗๙,๒๐๐.๐๐		๓๗๙,๒๐๐.๐๐		๓๗๙,๒๐๐.๐๐		
- ค่าตอบแทนลูกจ้างชั่วคราว(อนุมัติงบ สอศ)	๒๓๕,๒๐๐.๐๐										๒๓๕,๒๐๐.๐๐		๒๓๕,๒๐๐.๐๐		๒๓๕,๒๐๐.๐๐		
- งบดำเนินงาน	๖,๙๖๖,๗๖๙.๗๘	๒๗,๐๐๐.๐๐	-	๓,๘๐๓,๐๐๐.๐๐	๗๓,๐๐๐.๐๐	-	๔,๓๐๘,๘๖๓.๒๐	-	๒๘,๐๐๐.๐๐	-	-	-	๘,๒๓๕,๘๖๓.๒๐	-	๘,๒๓๕,๘๖๓.๒๐		
- ค่าตอบแทน	๑,๒๑๖,๓๗๘.๑๕	-	-	๖๐๕,๕๔๖.๖๐	-	-	๗๙๙,๐๐๐.๐๐	-	-	-	-	-	๑,๙๐๔,๙๔๖.๖๐	-	๑,๙๐๔,๙๔๖.๖๐		
- ค่าเช่าบ้าน	-												-		-		
- เงินค่าสุรกรนอกเวลา	๒๕๐,๔๐๖.๐๐			๒๗๕,๔๔๖.๖๐									๒๗๕,๔๔๖.๖๐		๒๗๕,๔๔๖.๖๐		
- เงินค่าสอนพิเศษ	๕๘๘,๘๐๐.๐๐			๓๐๐,๐๐๐.๐๐			๑๐๐,๐๐๐.๐๐						๔๐๐,๐๐๐.๐๐		๔๐๐,๐๐๐.๐๐		
- ค่าเบี้ยประชุมกรรมการ (โครงการประชุมกรรมการวิทยาลัยฯ)	๒๕,๒๗๒.๑๕			๓๐,๐๐๐.๐๐									๓๐,๐๐๐.๐๐		๓๐,๐๐๐.๐๐		
- ค่าครองชีพลูกจ้างชั่วคราว	๓๕๑,๙๐๐.๐๐						๖๙๙,๐๐๐.๐๐						๖๙๙,๐๐๐.๐๐		๖๙๙,๐๐๐.๐๐		
- ค่าตอบแทนพิเศษชรก.และลง.เพิ่มขึ้น	-												-		-		
- ค่าตอบแทนพิเศษของ ๓ จังหวัด ภาคใต้	-												-		-		
- ค่าใช้สอย	๑,๐๑๗,๖๑๑.๒๔	๒๗,๐๐๐.๐๐	-	๑,๒๖๗,๑๓๗.๐๐	-	-	๖๒๖,๘๖๓.๒๐	-	-	-	-	-	๑,๙๒๑,๐๐๐.๒๐	-	๑,๙๒๑,๐๐๐.๒๐		
- ค่าเช่าทรัพย์สิน (ที่ดินวัดบึงทองหลาง)	๒๕,๑๓๗.๐๐			๒๕,๑๓๗.๐๐									๒๕,๑๓๗.๐๐		๒๕,๑๓๗.๐๐		
- ค่าเช่ารถยนต์	-												-		-		
- ค่าใช้จ่ายในการเดินทางไปราชการ	๖๗๖,๖๔๘.๐๖			๗๐๐,๐๐๐.๐๐			๑๐๐,๐๐๐.๐๐						๘๐๐,๐๐๐.๐๐		๘๐๐,๐๐๐.๐๐		
- ค่าซ่อมครุภัณฑ์ (โครงการซ่อมครุภัณฑ์ภายในวิทยาลัยฯ)	๖๓,๖๑๖.๐๐			๑๐๐,๐๐๐.๐๐									๑๐๐,๐๐๐.๐๐		๑๐๐,๐๐๐.๐๐		
- ค่าซ่อมสิ่งก่อสร้าง (โครงการซ่อมแซมอาคารและสิ่งก่อสร้าง)	-			๒๐๐,๐๐๐.๐๐			๑๐๐,๐๐๐.๐๐						๓๐๐,๐๐๐.๐๐		๓๐๐,๐๐๐.๐๐		
- ค่าจ้างบริการซ่อมรถยนต์และอื่นๆ (โครงการทำนุบำรุงซ่อมแซมครุภัณฑ์ และรถยนต์ราชการ)	๖๖,๕๘๖.๗๓			๒๐๐,๐๐๐.๐๐			๑๐๐,๐๐๐.๐๐						๓๐๐,๐๐๐.๐๐		๓๐๐,๐๐๐.๐๐		
- ค่าจ้างบริการเครื่องถ่ายเอกสาร	๔๑,๙๓๑.๔๕			๕๒,๐๐๐.๐๐			๓๐,๐๐๐.๐๐						๗๒,๐๐๐.๐๐		๗๒,๐๐๐.๐๐		
- เงินสมทบประกันสังคมพนักงานราชการ	๑๙,๕๐๐.๐๐	๒๗,๐๐๐.๐๐											๒๗,๐๐๐.๐๐		๒๗,๐๐๐.๐๐		
- ค่าเงินสมทบประกันสังคมลูกจ้างชั่วคราว	๑๒๕,๑๙๒.๐๐						๒๙๖,๘๖๓.๒๐						๒๙๖,๘๖๓.๒๐		๒๙๖,๘๖๓.๒๐		

รายการค่าใช้จ่าย/รายการจ่ายตามงบประมาณ	ผลผลิต												รวมทั้งสิ้น เป็นเงิน	
	งบดำเนินงาน						งบอุดหนุนการศึกษาขั้นพื้นฐาน					งบอื่นๆ		เงินรายได้
	งบประมาณที่ได้รับในปี ๖๒	งบกลาง	งบลงทุน	ปวช.	ปวส.	ระยะสั้น	ค่าจัดการ เรียนการสอน	ค่ากิจกรรม พัฒนาคุณภาพ ผู้เรียน	ค่าหนังสือเรียน	ค่าเครื่องแบบ นักเรียน	ค่าอุปกรณ์ การเรียน	วิจัยสร้างองค์ความรู้ และอื่นๆ		รวม
- ค่าวัสดุ	๒,๕๓๒,๐๗๓.๘๘	-	-	๘๗๔,๔๑๖.๔๐	๕๐,๐๐๐.๐๐	-	๒,๕๓๓,๐๐๐.๐๐	-	๒๕,๐๐๐.๐๐	-	-	๓,๕๘๑,๔๑๖.๔๐	-	๓,๕๘๑,๔๑๖.๔๐
- วัสดุสำนักงาน (โครงการจัดซื้อวัสดุสำนักงานทุก ฝ่ายงาน)	๔๙๗,๒๑๘.๔๐			๓๐๐,๐๐๐.๐๐			๑๐๐,๐๐๐.๐๐					๕๐๐,๐๐๐.๐๐		๕๐๐,๐๐๐.๐๐
- วัสดุเชื้อเพลิงและหล่อลื่น (โครงการจัดซื้อน้ำมัน เชื้อเพลิงและวัสดุหล่อลื่น)	๑๔๗,๖๗๙.๔๕			๒๐๐,๐๐๐.๐๐			๘๐,๐๐๐.๐๐					๒๘๐,๐๐๐.๐๐		๒๘๐,๐๐๐.๐๐
- ค่าผ่านทางพิเศษ (easy pass) (โครงการค่าผ่าน ทางพิเศษ)	๓๒,๘๔๕.๐๐			๕๐,๐๐๐.๐๐								๙๐,๐๐๐.๐๐		๙๐,๐๐๐.๐๐
- วัสดุไฟฟ้าและวิทยุ (โครงการซ่อมบำรุงระบบ ไฟฟ้าและวิทยุ)	-			๑๒๔,๔๑๖.๔๐								๑๒๔,๔๑๖.๔๐		๑๒๔,๔๑๖.๔๐
- วัสดุการศึกษา (โครงการจัดซื้อวัสดุการศึกษา)	๒,๑๒๖,๙๐๕.๐๕						๒,๒๘๓,๐๐๐.๐๐					๒,๒๘๓,๐๐๐.๐๐		๒,๒๘๓,๐๐๐.๐๐
- วัสดุงานบ้านงานครัว (โครงการงานบ้านงานครัว)	๕๐,๐๐๐.๐๐				๕๐,๐๐๐.๐๐							๕๐,๐๐๐.๐๐		๕๐,๐๐๐.๐๐
- วัสดุวารสารและหนังสือพิมพ์ (โครงการจัดซื้อ วารสารและหนังสือพิมพ์)	๑๔,๙๐๐.๐๐							๒๕,๐๐๐.๐๐				๒๕,๐๐๐.๐๐		๒๕,๐๐๐.๐๐
- วัสดุคอมพิวเตอร์ (โครงการจัดซื้อวัสดุ คอมพิวเตอร์)	๗,๐๘๓.๔๐			๕๐,๐๐๐.๐๐								๕๐,๐๐๐.๐๐		๕๐,๐๐๐.๐๐
- วัสดุอาคารและสิ่งก่อสร้าง (โครงการจัดซื้อวัสดุ อาคารและสิ่งก่อสร้าง)	-			๕๐,๐๐๐.๐๐								๕๐,๐๐๐.๐๐		๕๐,๐๐๐.๐๐
- วัสดุยานพาหนะและขนส่ง ต่อกรมธรรม์รถ (โครงการวัสดุยานพาหนะและขนส่ง ต่อกรมธรรม์ รถประจำปี)	๕๕,๔๑๖.๕๘							๗๐,๐๐๐.๐๐				๗๐,๐๐๐.๐๐		๗๐,๐๐๐.๐๐
- วัสดุเพื่อการอัดสำเนาเอกสาร (โครงการจัดซื้อ วัสดุเพื่อการอัดสำเนาเอกสาร)	-			๖๐,๐๐๐.๐๐								๖๐,๐๐๐.๐๐		๖๐,๐๐๐.๐๐
- ค่าสาธารณูปโภค	๑,๓๐๐,๗๐๖.๕๑	-	-	๑,๐๕๖,๐๐๐.๐๐	๒๓,๐๐๐.๐๐	-	๓๕๐,๐๐๐.๐๐	-	-	-	-	๑,๔๒๙,๐๐๐.๐๐	-	๑,๔๒๙,๐๐๐.๐๐
- ค่าโทรศัพท์	๗,๔๔๗.๓๘			๑๐,๐๐๐.๐๐								๑๐,๐๐๐.๐๐		๑๐,๐๐๐.๐๐
- ค่าน้ำประปา	๒๑๑,๓๘๗.๘๙			๒๐๐,๐๐๐.๐๐	๒๓,๐๐๐.๐๐		๕๐,๐๐๐.๐๐					๒๗๓,๐๐๐.๐๐		๒๗๓,๐๐๐.๐๐
- ค่าไฟฟ้า	๑,๐๗๖,๓๐๓.๒๔			๘๐๐,๐๐๐.๐๐			๓๐๐,๐๐๐.๐๐					๑,๑๐๐,๐๐๐.๐๐		๑,๑๐๐,๐๐๐.๐๐
- ค่าจัดส่งจดหมายภายในประเทศ	๕,๕๖๘.๐๐			๑๐,๐๐๐.๐๐								๑๐,๐๐๐.๐๐		๑๐,๐๐๐.๐๐
- ค่าบริการสื่อสารและโทรคมนาคม	-			๓๖,๐๐๐.๐๐								๓๖,๐๐๐.๐๐		๓๖,๐๐๐.๐๐
- งบลงทุน	-	-	-	-	-	-	-	-	-	-	-	-	-	๐.๐๐
๓.๑ ครุภัณฑ์														
-														
๓.๒ ที่ดินและสิ่งก่อสร้าง														
-														
- งบเงินอุดหนุนการศึกษาขั้นพื้นฐาน	๕,๐๐๕,๗๐๙.๕๕	-	-	-	-	-	-	-	-	๒,๓๐๐,๔๐๐.๐๐	๑,๓๓๕,๔๖๐.๐๐	๓,๙๓๖,๙๖๐.๐๐	-	๓,๙๓๖,๙๖๐.๐๐
- โครงการสนับสนุนค่าใช้จ่ายการจัดการศึกษา ตั้งแต่ระดับอนุบาลจนจบการศึกษาขั้นพื้นฐาน (อุปกรณ์การเรียน)	๑,๙๗๔,๖๑๐.๐๐										๑,๓๓๕,๔๖๐.๐๐	๓,๙๓๖,๙๖๐.๐๐		๓,๙๓๖,๙๖๐.๐๐
- โครงการสนับสนุนค่าใช้จ่ายการจัดการศึกษา ตั้งแต่ระดับอนุบาลจนจบการศึกษาขั้นพื้นฐาน (เครื่องแบบนักเรียน)	๒,๘๘๘,๙๐๐.๐๐								๒,๓๐๐,๔๐๐.๐๐			๒,๓๐๐,๔๐๐.๐๐		๒,๓๐๐,๔๐๐.๐๐
- เงินอุดหนุนค่าอุปกรณ์การเรียนของนักเรียน สายอาชีพอาชีวศึกษา	๒๖๐,๔๐๐.๐๐										๒๐๔,๐๐๐.๐๐	๒๐๔,๐๐๐.๐๐		๒๐๔,๐๐๐.๐๐
- เงินอุดหนุนค่าจัดการศึกษาคู่ขนานมัธยมศึกษา (ทวิศึกษา)	๖๗๐,๗๙๙.๕๕										๑๓๗,๘๕๐.๐๐	๑๓๗,๘๕๐.๐๐		๑๓๗,๘๕๐.๐๐
เงินสำรองฉุกเฉิน ๕%							๘๕๓,๘๙๔.๘๐					๘๕๓,๘๙๔.๘๐	๕,๔๐๓,๒๖๕.๐๓	
รวม		๑๗,๘๑๖,๗๙๘.๔๙	-	๓,๘๐๓,๐๐๐.๐๐	๗๓,๐๐๐.๐๐	-	๗,๕๙๗,๖๗๘.๐๐	-	๒๕,๐๐๐.๐๐	๒,๓๐๐,๔๐๐.๐๐	๑,๓๓๕,๔๖๐.๐๐	๙,๕๖๖,๒๕๐.๐๐	๓๓,๖๖๕,๕๕๖.๔๙	๕,๔๐๓,๒๖๕.๐๓
ยอดคงเหลือ		-	-	๕๕,๐๐๐.๐๐	-	๔๓๐,๐๐๐.๐๐	๙,๒๓๕,๘๙๒.๐๐	๑,๙๒๙,๑๖๕.๐๐	๕,๗๗๘,๐๐๐.๐๐	-	-	๕,๕๓๓,๕๐๐.๐๐	๑๗,๙๘๑,๕๕๗.๐๐	-

รายการค่าใช้จ่าย/รายการตามงบประมาณ	ผลผลิต														รวมทั้งสิ้น		
	งบดำเนินงาน						งบอุดหนุนการศึกษาขั้นพื้นฐาน						งบอื่นๆ	เงินรายได้	เป็นเงิน		
	งบประมาณที่ได้รับในปี ๖๒	งบกลาง	งบลงทุน	ปวช.	ปวส.	ระยะสั้น	ค่าจัดการเรียนการสอน	ค่ากิจกรรมพัฒนาคุณภาพผู้เรียน	ค่าหนังสือเรียน	ค่าเครื่องแบบนักเรียน	ค่าอุปกรณ์การเรียน	วิจัยสร้างองค์ความรู้และอื่นๆ	รวม	บกศ.			
- โครงการฝ่ายต่างๆ																	
ฝ่ายวิชาการ		-	-	๕๕,๐๐๐.๐๐	-	-	๗,๙๗๗,๐๐๐.๐๐	๑,๒๑๓,๓๑๕.๐๐	๕,๗๗๗,๐๐๐.๐๐	-	-	๖๕,๐๐๐.๐๐	๑๕,๐๘๘,๓๑๕.๐๐		๑๕,๐๘๘,๓๑๕.๐๐		
๑ โครงการสนับสนุนค่าใช้จ่ายการจัดการศึกษาตั้งแต่ระดับอนุบาลจนจบการศึกษาขั้นพื้นฐาน (หนังสือเรียน)	๒,๐๕๕,๕๘๑.๙๔								๕,๑๒๘,๐๐๐.๐๐				๕,๑๒๘,๐๐๐.๐๐		๕,๑๒๘,๐๐๐.๐๐		
๒ โครงการจัดหาสื่อการเรียนการสอน	๑๐๗,๕๕๘.๕๐								๕๐๐,๐๐๐.๐๐				๕๐๐,๐๐๐.๐๐		๕๐๐,๐๐๐.๐๐		
๓ โครงการจัดอบรมปฏิบัติการนักศึกษาภายใต้โครงการความร่วมมือในการพัฒนาศักยภาพกำลังพลของกองทัพอากาศที่ ๒ ด้วยการศึกษาในระบบทวิภาคี สาขาวิชาอุตสาหกรรมเครื่องหนึ่งหลักสูตรประกาศนียบัตรวิชาชีพ (ปวช.)	๖,๑๒๐,๐๐๐.๐๐						๖,๗๒๐,๐๐๐.๐๐						๖,๗๒๐,๐๐๐.๐๐		๖,๗๒๐,๐๐๐.๐๐		
๔ โครงการอบรมเชิงปฏิบัติการติวเข้มสอนเสริมรายวิชาสามัญ ภายในโครงการพัฒนาศักยภาพกำลังพลของกองทัพอากาศที่ ๒ ด้วยอาชีวศึกษาระบบทวิภาคี สาขาวิชาอุตสาหกรรมเครื่องหนึ่งหลักสูตรประกาศนียบัตร	๑๑๕,๒๐๐.๐๐						๑๙๒,๐๐๐.๐๐						๑๙๒,๐๐๐.๐๐		๑๙๒,๐๐๐.๐๐		
๕ โครงการฝึกอบรมเชิงปฏิบัติการพัฒนาครูฝึกอาชีพในสถานประกอบการ	-						๓๕๐,๐๐๐.๐๐						๓๕๐,๐๐๐.๐๐		๓๕๐,๐๐๐.๐๐		
๖ โครงการแนะแนว ประชาสัมพันธ์ และรับสมัครนักศึกษา ระบบทวิภาคี สาขาวิชาอุตสาหกรรมเครื่องหนึ่ง	๒๑๘,๔๒๔.๐๐						๑๔๐,๐๐๐.๐๐	๑๔๐,๐๐๐.๐๐					๒๘๐,๐๐๐.๐๐		๒๘๐,๐๐๐.๐๐		
๗ โครงการปัจฉิมนิเทศและมอบใบประกาศนียบัตรสาขาวิชาอุตสาหกรรมเครื่องหนึ่ง(ทวิภาคี) ประจำปีการศึกษา ๒๕๖๒	๙๘,๘๔๒.๐๐							๑๒๐,๐๐๐.๐๐					๑๒๐,๐๐๐.๐๐		๑๒๐,๐๐๐.๐๐		
๘ โครงการส่งเสริมการทำงานให้ความช่วยเหลือและตลาดแรงงานเปิดโลกอาชีพ	-							๙๘,๖๐๐.๐๐					๙๘,๖๐๐.๐๐		๙๘,๖๐๐.๐๐		
๙ โครงการแข่งขันทักษะวิชาชีพและทักษะพื้นฐานระดับสถานศึกษา ระดับจังหวัด ระดับภาค ระดับชาติ	๑๖๓,๒๑๔.๐๑							๒๓๔,๐๐๐.๐๐					๒๓๔,๐๐๐.๐๐		๒๓๔,๐๐๐.๐๐		
๑๐ โครงการจัดนิทรรศการวิชาการ "อาร์ตดีจัง" ประจำปีการศึกษา ๒๕๖๓	-							๒๙,๗๑๕.๐๐					๒๙,๗๑๕.๐๐		๒๙,๗๑๕.๐๐		
๑๑ โครงการเข้าครุภัณฑ์เครื่องคอมพิวเตอร์ประมวลผลงานสำหรับผู้เรียน ห้องปฏิบัติการคอมพิวเตอร์ ๕๔๒	-						๓๐๐,๐๐๐.๐๐						๓๐๐,๐๐๐.๐๐		๓๐๐,๐๐๐.๐๐		
๑๒ โครงการศึกษาดูงานในสถานประกอบการของนักเรียน นักศึกษา แผนกวิชาพาณิชยกรรม	-							๑๓,๐๐๐.๐๐					๑๓,๐๐๐.๐๐		๑๓,๐๐๐.๐๐		
๑๓ โครงการศึกษาดูงานนอกสถานที่ แผนกวิชาจิตรศิลป์	๘๔๐.๐๐							๕,๐๐๐.๐๐					๕,๐๐๐.๐๐		๕,๐๐๐.๐๐		
๑๔ โครงการศึกษาดูงานการจัดทำร่องรอยการบันทึกแผนกวิชาคอมพิวเตอร์กราฟิก	-							๒๐,๐๐๐.๐๐					๒๐,๐๐๐.๐๐		๒๐,๐๐๐.๐๐		
๑๕ โครงการฝึกอบรมเชิงปฏิบัติการ ๓D Animation เบื้องต้น	-							๑๐,๐๐๐.๐๐					๑๐,๐๐๐.๐๐		๑๐,๐๐๐.๐๐		
๑๖ โครงการนำนักเรียนไปศึกษาดูงานในสถานประกอบการ แผนกวิชาอุตสาหกรรมเครื่องหนึ่ง	๕,๐๐๐.๐๐							๕,๐๐๐.๐๐					๕,๐๐๐.๐๐		๕,๐๐๐.๐๐		
๑๗ โครงการซ่อมเครื่องจักรอุตสาหกรรม	-			๓๐,๐๐๐.๐๐									๓๐,๐๐๐.๐๐		๓๐,๐๐๐.๐๐		
๑๘ โครงการซ่อมฝ้าและผนังห้องปฏิบัติการงานอาคาร ๒	-			๒๕,๐๐๐.๐๐									๒๕,๐๐๐.๐๐		๒๕,๐๐๐.๐๐		
๑๙ โครงการการพัฒนาความรู้เพื่อการทดสอบ V-Net ปีการศึกษา ๒๕๖๒	๑๒,๖๑๘.๕๐							๑๑,๐๐๐.๐๐					๑๑,๐๐๐.๐๐		๑๑,๐๐๐.๐๐		

รายการค่าใช้จ่าย/รายการตามงบประมาณ	ผลผลิต														รวมทั้งสิ้น เป็นเงิน
	งบดำเนินงาน						งบอุดหนุนการศึกษาขั้นพื้นฐาน					งบอื่นๆ		เงินรายได้	
	งบประมาณที่ได้รับในปี ๖๒	งบกลาง	งบลงทุน	ปวช.	ปวส.	ระยะสั้น	ค่าจัดการ เรียนการสอน	ค่ากิจกรรม พัฒนาคุณภาพ ผู้เรียน	ค่าหนังสือเรียน	ค่าเครื่องแบบ นักเรียน	ค่าอุปกรณ์ การเรียน	วิจัยสร้างองค์ความรู้ และอื่นๆ	รวม	บกศ.	
ฝ่ายบริหารทรัพยากร		-	-	-	-	-	๑,๐๓๕,๑๐๐.๐๐	-	-	-	-	-	๑,๐๓๕,๑๐๐.๐๐		๑,๐๓๕,๑๐๐.๐๐
๑ โครงการจัดซื้อครุภัณฑ์ห้องประชาสัมพันธ์ (กล้อง ติดคอล)	๙๙,๒๐๐.๐๐						๙๐,๐๐๐.๐๐						๙๐,๐๐๐.๐๐		๙๐,๐๐๐.๐๐
๒ โครงการปรับปรุง/ซ่อมแซม ป้ายประชาสัมพันธ์ ของวิทยาลัยฯ	๕๐,๐๐๐.๐๐						๙๐,๐๐๐.๐๐						๙๐,๐๐๐.๐๐		๙๐,๐๐๐.๐๐
๓ โครงการจัดซื้อครุภัณฑ์เครื่องปรับอากาศ ห้อง ประชุมราชพฤกษ์ ๑	-						๒๐๐,๐๐๐.๐๐						๒๐๐,๐๐๐.๐๐		๒๐๐,๐๐๐.๐๐
๔ โครงการจัดซื้อครุภัณฑ์และเปลี่ยนสารเคมีเครื่อง ดับเพลิง	๓๒,๙๙๐.๙๘						๓๘,๓๐๐.๐๐						๓๘,๓๐๐.๐๐		๓๘,๓๐๐.๐๐
๕ โครงการปรับปรุงและซ่อมแซมห้องประชุมราช พฤกษ์ ๒	๙๙,๕๕๔.๐๐						๑๕,๐๐๐.๐๐						๑๕,๐๐๐.๐๐		๑๕,๐๐๐.๐๐
๖ โครงการจัดซื้อเครื่องคอมพิวเตอร์ งานบริหารทั่วไป	-						๒๐,๐๐๐.๐๐						๒๐,๐๐๐.๐๐		๒๐,๐๐๐.๐๐
๗ โครงการจัดซื้อโต๊ะเก้าอี้เพื่อใช้ในงาานกิจกรรมต่างๆ	-						๓๐,๐๐๐.๐๐						๓๐,๐๐๐.๐๐		๓๐,๐๐๐.๐๐
๘ โครงการอบรมเพื่อพัฒนาทักษะในการปฏิบัติงาน ของข้าราชการครูและบุคลากรทางการศึกษา	๑๙,๖๕๙.๔๐						๓๘๐,๐๐๐.๐๐						๓๘๐,๐๐๐.๐๐		๓๘๐,๐๐๐.๐๐
๙ โครงการอบรมภาษาอังกฤษสำหรับข้าราชการครู และบุคลากรทางการศึกษา	๓๙,๕๘๕.๐๐						๑๐๐,๐๐๐.๐๐						๑๐๐,๐๐๐.๐๐		๑๐๐,๐๐๐.๐๐
๑๐ โครงการจัดทำโครงสร้างทำเนียบบุคลากร	-						๒๐,๐๐๐.๐๐						๒๐,๐๐๐.๐๐		๒๐,๐๐๐.๐๐
๑๑ โครงการประกวดห้องสำนักงาน	-						๕,๐๐๐.๐๐						๕,๐๐๐.๐๐		๕,๐๐๐.๐๐
๑๒ โครงการจัดซื้อครุภัณฑ์เครื่องปรับอากาศห้อง ทะเบียน	-						๒๕,๐๐๐.๐๐						๒๕,๐๐๐.๐๐		๒๕,๐๐๐.๐๐
๑๓ โครงการจัดส่งเอกสารทางไปรษณีย์ งานทะเบียน	๑๖,๐๕๐.๐๐						๒๐,๐๐๐.๐๐						๒๐,๐๐๐.๐๐		๒๐,๐๐๐.๐๐
๑๔ โครงการคัดแยกขยะมูลฝอยในสถานศึกษา (วิทยาลัยฯ ปลอดภัย)	-						๒๑,๘๐๐.๐๐						๒๑,๘๐๐.๐๐		๒๑,๘๐๐.๐๐
๑๕ โครงการจัดซื้อครุภัณฑ์คอมพิวเตอร์งานการเงิน	-						๒๐,๐๐๐.๐๐						๒๐,๐๐๐.๐๐		๒๐,๐๐๐.๐๐

รายการค่าใช้จ่าย/รายการตามงบประมาณ	ผลผลิต														รวมทั้งสิ้น
	งบดำเนินงาน						งบอุดหนุนการศึกษาขั้นพื้นฐาน						งบอื่นๆ	เงินรายได้	เป็นเงิน
	งบประมาณที่ได้รับในปี ๖๒	งบกลาง	งบลงทุน	ปวช.	ปวส.	ระยะสั้น	ค่าจัดการเรียนการสอน	ค่ากิจกรรมพัฒนาคุณภาพผู้เรียน	ค่าหนังสือเรียน	ค่าเครื่องแบบนักเรียน	ค่าอุปกรณ์การเรียน	วิจัยสร้างองค์ความรู้และอื่นๆ	รวม	บคส.	
ฝ่ายแผนงานและความร่วมมือ		-	-	-	-	๓๐,๐๐๐.๐๐	๒๐๓,๗๙๒.๐๐	๒๐,๐๐๐.๐๐	-	-	-	๙๐,๐๐๐.๐๐	๓๔๓,๗๙๒.๐๐		๓๔๓,๗๙๒.๐๐
๑ โครงการประชุมเชิงปฏิบัติการจัดทำแผนปฏิบัติราชการ	๓๙,๐๕๕.๐๐						๕๐,๐๐๐.๐๐								๕๐,๐๐๐.๐๐
๒ โครงการจัดทำป้ายนิเทศแผนพัฒนาสถานศึกษา	-						๕๐,๐๐๐.๐๐								๕๐,๐๐๐.๐๐
๓ โครงการพัฒนาความร่วมมือด้านวิชาชีพร่วมกับชุมชน หน่วยงานภายนอก	๑๕,๐๐๐.๐๐						๑๕,๐๐๐.๐๐								๑๕,๐๐๐.๐๐
๔ โครงการฝึกอบรมเชิงปฏิบัติการพัฒนาทักษะอาชีพเพื่อสร้างโอกาส สร้างงานสร้างอาชีพ สร้างรายได้ (E to E)	-					๓๐,๐๐๐.๐๐								๓๐,๐๐๐.๐๐	
๕ โครงการประชุมเชิงปฏิบัติการเตรียมความพร้อมเพื่อพัฒนาคุณภาพภายนอก	๑๙,๖๙๗.๐๐						๒๐,๐๐๐.๐๐								๒๐,๐๐๐.๐๐
๖ โครงการจัดซื้อครุภัณฑ์ Internet Load Balance	-						๒๐,๐๐๐.๐๐								๒๐,๐๐๐.๐๐
๗ โครงการค่าเช่าอินเทอร์เน็ต	๔๔,๘๘๘.๖๔						๔๘,๗๙๒.๐๐								๔๘,๗๙๒.๐๐
๘ โครงการเสริมสร้างนวัตกรรมการพัฒนาเทคโนโลยีสิ่งประดิษฐ์ของคนรุ่นใหม่และทุนย่นต่ออาชีวศึกษา	๓๙,๙๙๘.๓๐											๔๐,๐๐๐.๐๐	๔๐,๐๐๐.๐๐		๔๐,๐๐๐.๐๐
๙ โครงการประกวดสิ่งประดิษฐ์คนรุ่นใหม่ ภายในสถานศึกษา	-								๒๐,๐๐๐.๐๐						๒๐,๐๐๐.๐๐
๑๐ โครงการส่งเสริมประกอบการอาชีพอิสระในกลุ่มผู้เรียนอาชีวศึกษา	๕๐,๐๐๐.๐๐											๕๐,๐๐๐.๐๐	๕๐,๐๐๐.๐๐		๕๐,๐๐๐.๐๐

รายการค่าใช้จ่าย/รายการตามงบประมาณ		ผลผลิต													รวมทั้งสิ้น		
															เงินรายได้		
		งบประมาณที่ได้รับในปี ๖๒	งบกลาง	งบลงทุน	งบดำเนินงาน			งบอุดหนุนการศึกษาขั้นพื้นฐาน					งบอื่นๆ	รวม	บคส.	เป็นเงิน	
ปวช.	ปวส.				ระยะสั้น	ค่าจัดการเรียนการสอน	ค่ากิจกรรมพัฒนาคุณภาพผู้เรียน	ค่าหนังสือเรียน	ค่าเครื่องแบบนักเรียน	ค่าอุปกรณ์การเรียน	วิจัยสร้างองค์ความรู้และอื่นๆ						
๓๑	โครงการลดปัญหาการออกกลางคัน	๒๕,๐๐๐.๐๐													๒๕,๐๐๐.๐๐		๒๕,๐๐๐.๐๐
๓๒	โครงการจัดซื้อครุภัณฑ์คอมพิวเตอร์ งานครุที่ปรึกษา	-					๒๐,๐๐๐.๐๐								๒๐,๐๐๐.๐๐		๒๐,๐๐๐.๐๐
รวม			๑๗,๘๑๖,๗๙๘.๔๙	-	๓,๘๕๘,๐๐๐.๐๐	๗๓,๐๐๐.๐๐	๔๓๐,๐๐๐.๐๐	๑๖,๕๙๓,๕๗๐.๐๐	๑,๙๒๙,๑๖๕.๐๐	๕,๘๐๒,๐๐๐.๐๐	๒,๓๐๐,๔๐๐.๐๐	๑,๓๓๕,๔๖๐.๐๐	๑,๕๐๗,๗๕๐.๐๐	๕๑,๖๔๗,๑๔๓.๔๙	๕,๔๐๓,๒๖๕.๐๓		๕๗,๐๕๐,๔๐๘.๕๒
ยอดคงเหลือ			-	-	-	-	-	-	-	-	-	-	-	-	-	-	-

*** หมายเหตุ**

- การจัดทำแผนปฏิบัติการ ประจำปีงบประมาณ พ.ศ. ๒๕๖๓ อ้างอิงข้อมูลรายงานข้อมูลรายบุคคล กง. งวดที่ ๓/๒๕๖๒ ณ วันที่ ๑๐ มิถุนายน ๒๕๖๒ และ ข้อมูลรายงานข้อมูลรายบุคคล กง. งวดที่ ๑/๒๕๖๓ ณ วันที่ ๖ กันยายน ๒๕๖๒
- โครงการที่ได้รับการจัดสรรงบประมาณ อาจมีการปรับแผนการใช้จ่ายเงิน หากในปีการศึกษา ๑/๒๕๖๓ มีจำนวนนักเรียน นักศึกษามาสัมผัสเรียนต่ำกว่าแผนเป่ารับนักเรียน นักศึกษา